

OBČINA RADOVLJICA



NAČRT ZAŠČITE IN REŠEVANJA OB NARAVNI ALI DRUGI NESREČI

Izvod št. 1

	Naziv organa	Datum	Odgov. oseba	Podpis
Pripravil	Občina Radovljica Občinska uprava Objava osnutka na oglasni deski	15.10.2006	Marijan Ješe	
Pregledal	Štab Civilne zaščite Občine Radovljica	22.11.2006	Marijan Ješe	
Sprejel	Župan Občine Radovljica	27.11.2006	Janko S. Stušek	

Radovljica: 15.10.2006

NAČRT ZAŠČITE IN REŠEVANJA OB NARAVNI ALI DRUGI NESREČI

Zap. št.	Vsebina	Stran
1.	OPREDELITEV NESREČE	4
2.	OBSEG NESREČE	6
3.	KONCEPT ZAŠČITE, REŠEVANJA IN POMOČI	8
4.	POTREBNE SILE IN SREDSTVA TER RAZPOLO- ŽLJIVI VIRI	12
5.	ORGANIZACIJA IN IZVEDBA OPAZOVANJA, OBVEŠČANJA IN ALARMIRANJA	15
6.	AKTIVIRANJE SIL IN SREDSTEV	18
7.	UPRAVLJANJE IN VODENJE	20
8.	ZAŠČITA, REŠEVANJE IN POMOČ	25
9.	OSEBNA IN VZAJEMNA ZAŠČITA	50
10.	PROGRAM USPOSABLJANJA, URJENJA IN VAJ	52
11.	NAVODILO ZA VZDRŽEVANJE IN RAZDELITEV NAČRTA	54
12.	OCENJEVANJE ŠKODE	55
13.	KONČNO POROČILO O NESREČI	56
14.	SEZNAM PRILOG	57
15.	SEZNAM DODATKOV	59
16.	RAZLAGA POJMOV IN OKRAJŠAV	60

1. OPREDELITEV NESREČE

Zap. št.	Vsebina	Stran
1. 1.	Opredelitev nesreče	4
1. 2.	Nevarnost nesreče	4
1. 3.	Možnosti in verjetnost nastanka verižne reakcije	4

1.1 Opredelitev nesreče

Nesreča je dogodek ali vrsta dogodkov, povzročenih po nenadzorovanih naravnih in drugih silah, ki prizadenejo oziroma ogrozijo življenje ali zdravje ljudi, živali ter premoženje, povzročijo škodo na kulturni dediščini in okolju v takem obsegu, da je za njihov nadzor in obvladovanje potrebno uporabiti posebne ukrepe, sile in sredstva, ker ukrepi rednih dejavnosti, sile in sredstva ne zadostujejo.

Naravne nesreče so potres, poplava, zemeljski plaz, snežni plaz, visok sneg, močan veter, toča, žled, pozeba, suša, požar v naravnem okolju, množični pojav nalezljive človeške, živalske ali rastlinske bolezni in druge nesreče, ki jih povzročijo naravne sile. Za naravno nesrečo se štejejo tudi neugodne vremenske razmere po predpisih o kmetijstvu in odpravi posledic naravnih nesreč, ki jih povzročijo žled, pozeba, suša, neurje, toča ali živalske in rastlinske bolezni ter rastlinski škodljivci.

Druge nesreče so nesreče v cestnem, železniškem in zračnem prometu, požar, rudniška nesreča, porušitev jezov, nesreče, ki jih povzročijo aktivnosti na morju, jedrska nesreča in druge ekološke ter industrijske nesreče, ki jih povzroči človek s svojo dejavnostjo in ravnanjem, pa tudi vojna, izredno stanje, uporaba orožij ali sredstev za množično uničevanje ter teroristični napadi s klasičnimi sredstvi in druge oblike množičnega nasilja.

Ekološka nesreča je tudi okoljska nesreča po predpisih o varstvu okolja, ki jo povzroči nenadzorovan ali nepredviden dogodek, ki je nastal zaradi posega v okolje in ki posledično ogrozi življenje ali zdravje ljudi oziroma kakovost okolja.

Industrijska nesreča je dogodek, ki je ušel nadzoru pri opravljanju dejavnosti ali upravljanju s sredstvi za delo ter ravnanju z nevarnimi snovmi, nafto in njenimi derivati ter energetskimi plini med proizvodnjo, predelavo, uporabo, skladiščenjem, pretovarjanjem, prevozom ali odstranjevanjem, katerega posledica je ogrožanje življenja ali zdravja ljudi, živali, premoženja, kulturne dediščine ter okolja.

Industrijska nesreča je tudi večja nesreča po predpisih o varstvu okolja, ko pri okoljski nesreči pride do večje emisije, požara ali eksplozije, pri čemer je prisotna ena ali več nevarnih snovi.

1.2. Nevarnost nesreče

Nevarnost nesreče je verjetnost, da se bo zgodila nesreča in prizadela oziroma ogrozila življenje ali zdravje ljudi in živali ter povzročila uničenje ali škodo na premoženju, kulturni dediščini in okolju.

Ogroženost je resnična ali občutena izpostavljenost ljudi, živali, premoženja, kulturne dediščine in okolja nevarnostim naravnih in drugih nesreč.

Stopnja ogroženosti je pričakovan obseg škode in drugih posledic naravne ali druge nesreče.

1.3. Možnosti in verjetnost nastanka verižne reakcije

Verjetnost verižne reakcije je zelo velika predvsem pri potresu saj zaradi nepripravljenosti ljudi na potres ne bodo izključene električne, vodne, plinske in druge napeljave, kar lahko povzroči požare, eksplozije, izpuste nevarnih snovi in zalitje prostorov z vodo.

Nevarnost zemeljskih plazov in večjih skalnih podorov prav tako ni mogoče izključiti. Nevarnost zanje se še poveča v primeru razmočenosti tal ob poprejšnjem dolgotrajnem deževju.

NAČRT ZAŠČITE IN REŠEVANJA OB NARAVNI ALI DRUGI NESREČI

Prav tako se ob potresu lahko pojavijo poplave predvsem zaradi porušitve pregrad na jezovih oziroma zaradi pljuska vode čez pregrade v primeru, da se v jez vsuje večji zemeljski plaz (uničujoči vodni val dolvodno od pregrade).

Vsekakor posledice potresa niso odvisne samo od moči potresnega sunka, ampak tudi od tega kako je zgrajena infrastruktura, od naseljenosti in nenazadnje tudi od pripravljenosti ljudi in celotne družbe na nesrečo.

Po dosedanjih izkušnjah je najboljša zaščita pred potresom, potresno varna gradnja.

Absolutno varno gradimo le najpomembnejše objekte, pri katerih bi že najmanjše poškodbe lahko imele katastrofalne posledice na širšo okolico, pri vseh drugih novo zgrajenih objektih pa po potresih pričakujemo določene poškodbe.

Pri drugih nesrečah ni večje nevarnosti nastanka verižnih reakcij. Obstaja sicer možnost rušenja objektov v primeru podrtja vodne pregrade HE Moste in posledično nastalemu vodnemu valu ter v primeru proženja večjih plazov, kjer pa bi bilo število porušenih objektov bistveno manjše kot pri potresu. V obeh primerih bi lahko prišlo tudi do prekinitve električnih, plinskih in drugih vodov, kar bi tudi lahko povzročilo dodatne nevarnosti, vendar predvidoma le na ožje omejenem področju.

2. OBSEG NESREČE

Zap. št.	Vsebina	Stran
2. 1.	Splošno o obsegu nesreče	6
2. 2.	Vzrok in možne posledice nesreče	7
2. 3.	Raven načrtovanja	7

2. 1. Splošno o obsegu nesreče

Obseg nesreče je odvisen od stopnje ogroženosti, gostote prebivalstva, kakovosti in gostote gradbenih objektov ter komunalne infrastrukture ter naravnih značilnosti terena.

Občina Radovljica se razprostira na površini 118.71 km². V 52 naseljih prebiva 18.321 prebivalcev, kar predstavlja gostoto naseljenosti 154 prebivalcev / km².

Ažurni podatki o Občini Radovljici se nahajajo v prilogah temu načrtu in sicer:

TA1: Splošni podatki o občini Radovljica

TA2: Prebivalstvo občine Radovljica po vaseh

TA3: Prebivalstvo občine Radovljice po krajevnih skupnostih

Na Gorenjskem območje, ki zavzema 17 občin, prebiva 194.807 prebivalcev na 2135 km². Povprečno število prebivalcev na km² na Gorenjskem torej znaša 114 prebivalcev / km². Gostota naseljenosti je največja v Mestni občini Kranj s 349 prebivalcev / km² in najmanjša v občini Bohinj s 16 prebivalcev / km².

Po površini je največja občina Bohinj s 334 km², najmanjša pa občina Naklo s 28 km².

2. 2. Vzrok in možne posledice nesreče

Večina povzročenih nesreč je posledica človeške malomarnosti, so pa te nesreče običajno manjšega obsega. Večje nesreče (predvsem po površinskem obsegu) so običajno posledica naravnih pojavov (potresi, plazovi, neurja, suša, poplave ..).

Pregled števila intervencij enot ZIR na področju občine Radovljica in skupno število posredovanj teh enot v zadnjih nekaj letih je podano v prilogi TA4 temu načrtu.

2. 3. Raven načrtovanja

Načrti zaščite in reševanja se izdelujejo na obratni ravni (pripravijo jih gospodarske družbe, zavodi in druge organizacije, na lokalni ravni (pripravijo občine) na ravni regije (pripravijo Izpostave Uprave RS za zaščito in reševanje), ter na državni ravni (Uprava RS za zaščito in reševanje v sodelovanju z ministrstvi in drugimi državnimi organi).

Organizacije, ki so dolžne izdelati načrte zaščite in reševanja v skladu z Uredbo o vsebini in izdelavi načrtov zaščite in reševanja (Uradni list RS, št. 3/2002, in 17/2006), morajo v svojih načrtih razčleniti ukrepanje na območju organizacije. Če nesreča v organizaciji lahko ogrozi tudi ljudi, živali, premoženje, kulturno dediščino ali okolje zunaj območja organizacije, se skladno z oceno ogroženosti izdelajo tudi občinski ali državni načrti.

Načrti zaščite in reševanja za posamezno vrsto nesreče, ki jih izdelava več nosilcev načrtovanja na določenem območju, morajo biti medsebojno usklajeni.

Če načrt zaščite in reševanja izdeluje več nosilcev načrtovanja se določi temeljni načrt. Temeljni načrt je praviloma državni načrt za tiste nesreče, za katere se izdeluje državne načrte zaščite in reševanja oziroma regijski načrt, če se izdeluje načrt zaščite in reševanja na regijski ravni. V drugih primerih so temeljni načrti praviloma občinski načrti zaščite in reševanja. S temeljnim načrtom morajo biti usklajeni načrti vseh nosilcev načrtovanja.

Nosilci načrtovanja za posamezne vrste nesreč so podani v prilogi TC1.

Štab Civilne zaščite Občine Radovljica	1	Ažurirano: 15.10.2006
NAČRT ZAŠČITE IN REŠEVANJA OB NARAVNI ALI DRUGI NESREČI		

Vsi osnutki načrtov zaščite in reševanja morajo biti javno predstavljeni, tako da javna predstavitev traja najmanj 30 dni, na krajevno običajen način.

Vsi načrti zaščite in reševanja morajo biti javno predstavljeni najpozneje v 90 dneh po njihovem sprejetju.

3. KONCEP ZAŠČITE, REŠEVANJA IN POMOČI OB NESREČI

Zap. št.	Vsebina	Stran
3. 1.	Temeljne predpostavke načrta zaščite in reševanja ob nesreči	10
3. 2.	Načela zaščite, reševanja in pomoči	11

3. 1. Temeljne predpostavke načrta zaščite in reševanja ob nesreči

Temeljne predpostavke načrta zaščite in reševanja ob nesreči so:

- Varstvo pred naravnimi in drugimi nesrečami v okviru svojih pravic in dolžnosti oziroma pristojnosti zagotavljajo državne in lokalne gospodarske javne službe (elektrarne, podjetja za vzdrževanje cest, vodnogospodarska podjetja in drugi), občine, in državni organi, prebivalci kot posamezniki, prebivalci, prostovoljno organizirani v raznih društvih in drugih nevladnih organizacijah, ki se ukvarjajo z zaščito in reševanjem, javne reševalne službe, podjetja zavodi in druge organizacije, katerih dejavnost je pomembna za zaščito in reševanje ter občine in državni organi.
- Načrt zaščite in reševanja ob nesreči v Občini Radovljica se izdelava za primer katerekoli naravne ali druge nesreče v občini Radovljica. Načrt se začne izvajati glede na razmere na posameznem območju in glede na zmožnosti ukrepanja lokalne skupnosti. Če lokalni viri ne zadoščajo za učinkovito izvajanje nalog zaščite, reševanja in pomoči, se uporabijo potrebne sile in sredstva Gorenjske regije.
- Za preprečevanje in zmanjšanje škode zaradi nesreč ter za zaščito prebivalstva je nujno potrebno tako v občinah kot v posameznih organizacijah in državnih organih vseskozi opozarjati na nevarnost njihovega nastanka.
- V primeru nesreče sile za zaščito, reševanje in pomoč na prizadetem področju takoj začnejo z aktivnostmi za reševanje ljudi, živali in materialnih dobrin.

V prilogi TC3 je prikazan teritorialno pokrivanje območja občine Radovljice s strani prostovoljnih gasilskih društev.

Aktivnosti potekajo skladno s tem načrtom oziroma po načrtu za primer nesreče za katero je narejen konkreten načrt.

V prilogi TC2 je podan pregled občinskih načrtov za posamezne nesreče.

3. 2. Načela zaščite, reševanja in pomoči

Načela zaščite, reševanja in pomoči so:

Načelo postopnosti pri uporabi sil in sredstev:

Pri zaščiti in reševanju so dolžne občine uporabiti najprej lastne sile in sredstva in le v primeru, ko le te ne zadoščajo niti ni zadostno vključevanje sil in sredstev sosednjih občin, se vključi v pomoč in reševanje država.

Načelo preventive:

Občine in država v okviru svojih pristojnosti izvajajo ukrepe, ki zmanjšujejo posledice potresov.

Načelo pravice do varstva:

Po zakonu ima vsak zagotovljeno pravico do varstva pred naravnimi in drugimi nesrečami. Tudi v primeru potresa ima reševanje človeških življenj prednost pred vsemi ostalimi ukrepi.

Načelo pomoči:

Ob nesreči je vsak dolžan pomagati po svojih močeh in sposobnostih. Vsaka pomoč je načeloma brezplačna.

Načelo javnosti:

Občine in država so zadolžene, da v okviru svojih pristojnosti seznanijo prebivalstvo z nevarnostjo nastanka naravnih nesreč, kot tudi z ukrepi, ki so predvideni za preprečevanje in za odpravljanje posledic nesreč.

Načelo obveznega izvrševanja odločitev:

Vodenje zaščite in reševanja temelji na obveznem izvrševanju odločitev organov, pristojnih za vodenje Civilne zaščite in drugih sil za zaščito, reševanje in pomoč.

Načelo zakonitosti:

Nihče ni dolžan in ne sme izvršiti odločitve, če je očitno, da bi s tem storil kaznivo dejanje ali kršil mednarodno humanitarno pravo.

4. POTREBNE SILE IN SREDSTVA TER RAZPOLOŽLJIVI VIRI

Zap. št.	Vsebina	Stran
4. 1.	Sile in sredstva na ravni občin	13
4. 2.	Sile in sredstva na ravni regije	14
4. 3.	Finančna in druga sredstva potrebna za izvajanje načrta	14

Sile in sredstva v regiji delimo na sile in sredstva na ravni regije in na ravni občin. Sile in sredstva na ravni občin se še naprej delijo na občinske sile in sredstva ter na sile in sredstva v gospodarskih družbah, zavodih in drugih organizacijah.

4. 1. Sile in sredstva na ravni občin

Po občinah in gospodarskih družbah, zavodih in drugih organizacijah pa bi na podlagi Odredbe o merilih za organiziranje in opremljanje Civilne zaščite (Ur. list RS, št. 15/00 in 88/00) morali imeti naslednje sile in sredstva za odpravljanje posledic rušilnega potresa:

- enote za prvo pomoč,
- tehnično reševalne enote,
- enote za radiološko, kemijsko in biološko zaščito,
- enote za prvo veterinarsko pomoč
- službe za podporo.

Po vseh občinah in gospodarskih družbah, zavodih in drugih organizacijah enote za Civilno zaščito v skladu z zgoraj omenjeno uredbo niso organizirane ali pa so le delno organizirane.

V občini Radovljici so enote Zaščite in reševanja organizirane tako, da posamezne dele enot tvorijo člani društev, ki delujejo v sistemu zaščite in reševanja, njihovo delo pa koordinira občinski štab Civilne zaščite.

Sklep o določitvi in organiziranju enot, služb in drugih operativnih sestavov za zaščito, reševanje in pomoč v občini Radovljica izda Župan Občine Radovljica in je dodatek temu načrtu – DA1.

Sporazum o ustanovitvi gasilske enote občine Radovljica je dodatek temu načrtu – DA2.

Pogodbe o opravljanju nalog zaščite in reševanja v občini Radovljici so dodatek temu načrtu – DA3.

Struktura enot Zaščite in reševanja v občini Radovljica je prikazana v prilogi TB1.

Struktura Štaba Civilne zaščite v občini Radovljica je prikazana v prilogi TB2.

Sklepi o imenovanju članov štaba Civilne zaščite občine Radovljica so dodatek temu načrtu DA6.

Naloge tehnično reševalne enote, enote za radiološko, kemijsko in biološko zaščito in službo za podporo pokrivajo gasilci preko Gasilske enote občine Radovljica – GEOR. Enoto vodi poveljnik enote, ki načrtuje tudi za njeno usposabljanje. Vodenje enote usklajuje s poveljstvom Gasilske zveze občine Radovljica GZOR.

Seznam operativnih članov GZOR je prikazan v prilogi TB3.

Sklep o Kategorizaciji gasilskih društev v občini Radovljica je dodatek temu načrtu DA7.

Struktura GEOR je prikazana v prilogi TB4.

Enoto za prvo pomoč občine Radovljica (EPPOR) je sestavljena iz pripadnikov Prostovoljnega reševalnega društva Paramedic, Gorske reševalne službe Radovljica, Podvodne reševalne službe Bled in jamarske reševalne službe, steg skavtov ZSKS Radovljica in enota reševalnih psov.

Struktura EPPOR je prikazana v prilogi TB5.

V kolikor z običajnimi radijskimi postajami ni možna komunikacija med enotami oziroma občino in zunanjim svetom zveze vzpostavijo radioamaterji Radio kluba Lesce, katerih sestav je prikazan v prilogi TB6.

Zdravstveno oskrbo prebivalstva tudi v primeru nesreč zagotavlja Zdravstveni dom Radovljica, ki glede na vrsto poškodb ponesrečence usmerja v zdravstvene domove in bolnice v okviru regije in po potrebi tudi širše.

Za potrebe tehnične sanacije objektov se najprej angažira gradbena podjetja, ki imajo pogodbe za izvajanje rednih vzdrževalnih del z Občino Radovljico in posameznimi KS, nato pa tudi širše.

4. 2. Sile in sredstva na ravni regije

Sile in sredstva na ravni regije se uporabijo v primeru, ko pri zaščiti in reševanju lastne sile in sredstva občin ne zadoščajo niti ni zadostno vključevanje sil in sredstev sosednjih občin.

V primeru večje nesreče (rušilnega potresa, jedrska nesreča) je na ravni regije za zaščito in reševanje na razpolago tehnično reševanja enota (oddelek za izvidovanje in vod za reševanje), služba za podporo (ekipa za oskrbo, ekipa za zveze, ekipa za prevoz in ekipa za informacijsko podporo in administrativno delo), oddelek za radiološko, kemično in biološko izvidovanje, enota za reševanje iz vode in na vodi, enota za izvidovanje s psi, ekipa za postavitve zasilnih prebivališč, logistični center in informacijski center.

4. 3. Finančna in druga sredstva potrebna za izvajanje načrta

Finančna sredstva se pridobivajo s strani občinskega proračuna in požarne takse. Ker so to strogo namenska sredstva se lahko uporabljajo samo za namen za katerega so namenjena.

Pogodba o zagotavljanju sredstev požarne takse za občino Radovljico je dodatek temu načrtu DA4.

Nadzor nad namensko uporabo sredstev pridobljenih s strani požarne takse v občini Radovljici nadzira občinski odbor požarnega sklada, katerega sestava je prikazana v dodatku temu načrtu DA5.

GZOR pripravi plan nabave opreme (z dodanim programom nabave vozil),y ki se nabavlja iz sredstev požarne takse oziroma občinskega proračuna in je dodatek temu načrtu DA13.

5. ORGANIZACIJA IN IZVEDBA OPAZOVANJA, OBVE-ŠČANJA IN ALARMIRANJA

Zap. št.	Vsebina	Stran
5. 1.	Zbiranje, obdelava in posredovanje podatkov	16
5. 2.	Obveščanje in alarmiranje ogroženih ljudi ter izvajalcev nalog	17

5. 1. Zbiranje, obdelava in posredovanje podatkov

PRI VEČINI NESREČ JE ČAS NAJPOMEMBNEJŠI DEJAVNIK, ZATO MORAMO SAMI STORITI VSE, KAR ZNAMO IN ZMOREMO.

PRI VSEH NESREČAH VELJA:

- OHRANIMO MIRNO GLAVO, ČE JE LE MOGOČE SKUŠAJMO POMAGATI SEBI IN DRUGIM
- NAJPREJ POIŠČIMO POMOČ PRI NAJBLIŽJIH: SOSEDIH, PRIJATELJIH ALI PRI LJUDEH, KI SO PRISOTNI NA KRAJU NESREČE
- ČE NE USPEMO SITUACIJE REŠITI SAMI, NEMUDOMA POKLIČIMO CENTER ZA OBVEŠČANJE 112

112 POKLIČEMO:

1. ČE POTRBUJEMO NUJNO MEDICINSKO POMOČ, POMOČ GASILCEV, GORSKIH ALI JAMARSKIH REŠEVALCEV ALI POMOČ DRUGIH SLUŽB
 2. ČE OPAZIMO, DA GORI, IZTEKA NEVARNA SNOV, DA JE ONESNAŽEN VODOTOK, GROZI ZEMELJSKI ALI SNEŽNI PLAZ, DA SO PRETRGANE ELEKTRIČNE ALI TELEFONSKE ŽICE ALI ČE OPAZIMO DRUGE POJAVE, KI PREDSTAVLJAJO NEVARNOSTI ZA ŽIVLJENJE ALI ZDRAVJE LJUDI IN ŽIVALI ALI ZA VARNOST PREMOŽENJA IN OKOLJA
 3. ČE OB NESREČI ALI POVEČANI OGROŽENOSTI ZARADI NARAVNIH ALI DRUGIH NESREČ POTREBUJEMO INFORMACIJE O MOTNJAH V PRESKRBI S PITNO VODO IN ELEKTRIČNO ENERGIJO, O MOTNJAH V TELEFONSKEM OMREŽJU TER O STANJU SNEŽNE ODEJE V VISOKOGORJU
1. KO KLIČEMO POVEMO KDO KLIČE, KAJ SE JE ZGODILO, KDAJ SE JE ZGODILO, KOLIKO JE PONESREČENCEV, KAKŠNE SO POŠKODBE, KAKŠNE SO OKOLIŠČONE NA KRAJU NESREČE (POŠKODBE INFRASTRUKTURE, NEVARNE SNOVI, OGENJ...), KAKŠNO POMOČ POTREBUJEMO

Dežurni operater v Regijskem centru za obveščanje v Kranju (Reco) glede na pridobljene podatke klicatelja alarmira ustrezne sile za ZIR in obvešča odgovorne osebe v občini Radovljici za ukrepanje v primeru nesreče ter nadaljuje z zbiranjem podatkov o nesreči.

Reco odgovorne osebe obvešča:

- po telefonski induktorski zvezi,
- po telefonu,
- po telefaksu,
- po elektronski pošti

V kolikor obstaja večja verjetnost za nastanek nesreče (širjenje nalezljivih bolezni ljudi, živali, rastlin, radioaktivni oblak, oblak s strupenimi snovmi ..) oziroma pristojni državni organi del ali celotno območje občine Radovljica razglasijo za nevarno območje, sile za zaščito in reševanje organizirajo opazovalno službo. Praviloma so opazovalci iz vrst prostovoljnih gasilskih društev (PGD) na območju ogroženih teritorijev, ki podatke pošiljajo svojemu društvu oziroma njim za konkreten primer nesreče organizirane nadrejene enote oziroma službe.

Služba, ki vodi in usklajuje dejavnosti v zvezi s konkretno nesrečo tudi zbira in ureja informacije v zvezi z nesrečo.

5. 2. Obveščanje in alarmiranje ogroženih ljudi ter izvajalcev nalog

Za sprotno obveščanje občin, služb in drugih izvajalcev nalog zaščite, reševanja in pomoči o stanju in razmerah na kraju nesreče, sprejetih ukrepih in poteku zaščite in reševanja skrbi Izpostava za Marijan Ješe zaščito in reševanje Kranj preko Regijskega centra za obveščanje Kranj, s tem da:

- pripravlja in izdaja informativni bilten,
- pripravlja občasne širše pisne informacij.

Za obveščanje prebivalcev o stanju na prizadetem področju so zadolžene občine. Občinski organi in službe, ki vodijo in izvajajo naloge zaščite, reševanja in pomoči morajo vzpostaviti s prizadetim prebivalstvom na prizadetem področju čim boljše sodelovanje in si pridobiti zaupanje ljudi. Informacije o razmerah na prizadetem področju občine posredujejo preko javnih medijev in na druge, krajevno običajne načine. Priporočljivo je, da občine za dodatne informacije objavijo posebne telefonske številke oziroma po potrebi organizirajo informativne centre.

Občina Radovljica prebivalce o stanju na prizadetem območju obvešča preko Radia Triglav. Poleg tega podatke o stanju objavlja tudi na svoji spletni strani www.radovljica.si in preko novinarskih konferenc.

Seznam novinarjev, ki se jih vabi na tiskovne konference je podan v prilogi TD1.

Za primer nevarnosti podrtja vodne pregrade Moste so niz vodno postavljene sirene za opozorilo prebivalcem na poplavnih območjih. Prav tako se sirene uporabljajo za alarmiranje prebivalcev ob neposredni vojni ali drugi podobni nevarnosti, kjer je potrebno takojšnje zaklanjanje.

Seznam z lokacijami siren za javno alarmiranje z evidenčnimi listi je dodatek temu načrtu DA15.

Seznam zaklonišč v občini Radovljici je priloga temu načrtu TC4.

Za obveščanje širše domače javnosti o izvajanju nalog zaščite, reševanja in pomoči je pristojna Vlada Republike Slovenije, ministrstva in drugi državni organi, v skladu s svojimi pristojnostmi. Naloge na področju obveščanja javnosti organizira in usklajuje Urad Vlade Republike Slovenije za informiranje.

Reco odgovorne osebe v občini o nesreči obvešča skladno z Načrtom alarmiranja občine Radovljice z dne 22.12.2003, ki je priloga temu načrtu.

P - 1	Seznam oseb, ki se jih obvešča ob naravni nesreči
P - 2	Seznam prejemnikov informativnega biltena URSZR
P - 3	Seznam oseb pristojnih za stike z javnostjo
P - 4	Pregled sredstev javnega obveščanja, ki so pristojna za obveščanje ob nesreči
P - 5	Pregled kontaktnih organov evropskih držav in mednarodnih organizacij
P - 10	Pregled območnih centrov za obveščanje
D - 1	Navodilo za organiziranje in vodenje informativnih centrov
D - 2	Navodilo za organiziranje in vodenje tiskovnega središča
D - 3	Načrt organizacije in delovanja regijskega logističnega centra
D - 4	Opomnik za delo poveljnika in članov štaba CZ za Gorenjsko

6. AKTIVIRANJE SIL IN SREDSTEV

Zap. št.	Vsebina	Stran
6. 1.	Splošno o aktiviranju sil in sredstev	19
6. 2.	Aktiviranje nosilcev nalog na ravni občine	19
6. 3.	Aktiviranje nosilcev nalog na ravni regije	19

6. 1. Splošno o aktiviranju sil in sredstev

Aktiviranje sil in sredstev tako na nivoju regije kot na nivoju občin se lahko izvaja:

- po telefonu,
- po kurirjih,
- s tihim alarmom,
- samosklic.

Po telefonu se lahko aktivirajo vsi organi, enote in službe zaščite, reševanja in pomoči v kolikor telefonsko omrežje deluje.

Po kurirjih se izvaja aktiviranje v primerih, ko ni moč izvesti tako telefonskega kot tihega alarmiranja.

S tihim alarmom se aktivira sile za zaščito, reševanje in pomoč ob manjših posledicah potresa.

Samosklic je takrat, ko se pripadniki sil za zaščito, reševanje in pomoč na lastno pobudo javijo na mobilizacijskih zbirališčih svojih organov, enot in služb za zaščito reševanje in pomoč.

Zaščito, reševanje in pomoč ob nesreči izvajajo na prizadetem in ogroženem območju enote, službe in drugi operativni sestavi društev in nevladnih organizacij, gospodarske družbe, zavodi in druge organizacije, enote in službe Civilne zaščite, policija in slovenska vojska v skladu z zakonom.

Sredstva za zaščito in reševanje ob nesreči se hranijo v občinskih in regijskih skladiščih in jih uporabljajo pristojni organi za zaščito in reševanje.

6. 2. Aktiviranje nosilcev nalog na ravni občine

Aktiviranje nosilcev nalog na ravni občine poteka skladno z načrtom Alarmiranja občine Radovljica z dne 22.12.2003, ki je priloga temu načrtu. Glede na vrsto nesreče, od katere je odvisen način alarmiranja sil za zaščito in reševanje se aktivirajo sile po načrtu za območje tistega gasilskega društva na katerem se je nesreča zgodila.

Člane Štabov Civilne zaščite v gospodarskih družbah, zavodih in drugih organizacijah ter poveljnike za Civilno zaščito in njihove namestnike pristojni organ glede na določila njihovih splošnih aktov in načrtov zaščite in reševanja,

Pripadnike enot in služb za Civilno zaščito v gospodarskih družbah zavodih in drugih organizacijah njihovi štabi in poverjeniki.

6. 3. Aktiviranje nosilcev nalog na ravni regije

Na ravni regije se nosilci nalog aktivirajo skladno z regijskimi načrti za posamezno vrsto nesreče.

7. UPRAVLJANJE IN VODENJE

Zap. št.	Vsebina	Stran
7. 1.	Splošno o upravljanju in vodenju	21
7. 2.	Organi vodenja in njihove naloge	21
7. 3.	Zveze pri operativnem vodenju	23

7. 1. Splošno o upravljanju in vodenju

Vodenje sil za zaščito, reševanje in pomoč je urejeno z zakonom o varstvu pred naravnimi in drugimi nesrečami (Ur. list RS, št. 64/94 in št. 51/06). Po tem zakonu se varstvo pred naravnimi in drugimi nesrečami organizira in izvaja kot enoten sistem na lokalni, regionalni in državni ravni.

7. 2. Organi vodenja in njihove naloge

Najpomembnejši organi vodenja na ravni so: Občina Radovljica, Štab Civilne zaščite občine Radovljica. Gasilska zveza občine Radovljice, Gorska reševalna služba Radovljica in druge organizacije, ki se vključujejo glede na vrsto in obseg nesreče.

Najpomembnejši organi vodenja na regijski ravni so: Ministrstvo za obrambo, Izpostava Uprave Republike Slovenije za zaščito in reševanje Kranj, nevladne in druge organizacije, poveljniki Civilne zaščite občin in štabi Civilne zaščite občin ter poveljnik Civilne zaščite regije s štabom Civilne zaščite regije.

Naloge posameznih organov so opredeljene opredeljene v državnih oziroma regijskih načrtih:

Ministrstvo za obrambo:

Na regijskem nivoju podpora Štabu Civilne zaščite za Gorenjsko in povezave z ostalimi službami ostalih ministrstev, ustanov in podjetij izvaja Ministrstvo za obrambo Republike Slovenije preko Izpostave Uprave Republike Slovenije za zaščito in reševanje Kranj.

Izpostava Uprave Republike Slovenije za zaščito in reševanje Kranj

- opravlja upravne in strokovne naloge zaščite, reševanja in pomoči iz svoje pristojnosti,
- spremlja nevarnosti,
- organizira komunikacijski sistem za delovanje regijskih sil za zaščito, reševanje in pomoč,
- zagotavlja informacijsko podporo organom vodenja na regijski ravni,
- zagotavlja pogoje za delo Štaba Civilne zaščite regije,
- izdeluje ocene ogroženosti in načrtuje ukrepe za preprečevanje ter zmanjšanje posledic (v sodelovanju z drugimi ministrstvi),
- zagotavlja logistično podporo pri delovanju regijskih sil.

Nevladne in druge organizacija:

Rdeči križ Slovenije, gasilske organizacije, taborniške, skavtske ter druge nevladne organizacije, katerih dejavnost je pomembna za zaščito, reševanje in pomoč, se vključujejo v skupne akcije zaščite, reševanja in pomoči, ki jih organizirajo pristojni štabi Civilne zaščite.

Dejavnosti za zaščito, reševanje in pomoč na območju občine operativno vodi poveljnik Civilne zaščite občine s pomočjo štaba Civilne zaščite občine. Poveljnik Civilne zaščite regije spremlja stanje in izvajanje zaščite, reševanja in pomoči na prizadetem območju ter na zahtevo poveljnika Civilne zaščite občine organizira potrebno pomoč v silah in sredstvih za zaščito, reševanje in pomoč.

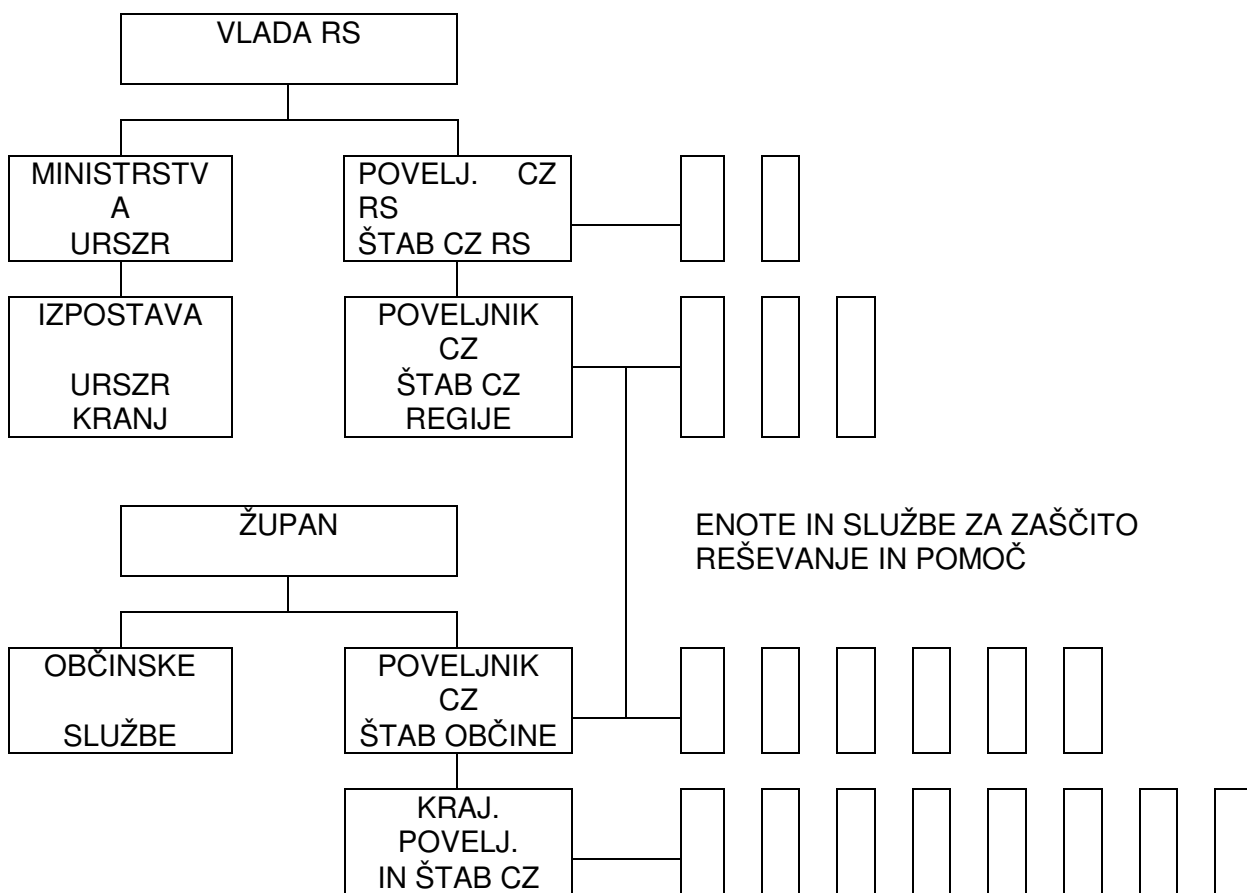
V kolikor gre za manjše nesreče dejavnosti iz gornjega odstavka vodi vodja intervencije.

Štab Civilne zaščite občine Radovljica, ob manjši nesreči, kadar ni potrebno aktiviranje celotnega štaba organizira svoje delo na sedežu Občine Radovljica, Gorenjska cesta 19. Radovljica, ob večji

nesreči pa na sedežu Gasilske zveze občine Radovljica, Gorenjska cesta 31, Radovljica. O tem, kje bo sedež štaba odloča poveljnik CZ občine Radovljica.

Če je prizadetih več občin v regiji, dejavnosti za zaščito, reševanje in pomoč skupnega pomena organizira in vodi poveljnik Civilne zaščite regije.

Štab Civilne zaščite za Gorenjsko ob večji nesreči organizira svoje delo na obstoječem sedežu, ki je v prostorih Izpostave Uprave Republike Slovenije za zaščito in reševanje Kranj in v prostorih Javnega zavoda gasilsko reševalne službe Kranj.



Slika 4. Shema vodenja sistema zaščite in reševanja

Štab Civilne zaščite za Gorenjsko ob večji nesreči organizira naslednje delovne procese:

- operativno načrtovanje,
- organiziranje in izvajanje reševalnih intervencij iz regijske pristojnosti,
- zagotavlja informacijsko podporo štabom Civilne zaščite občin,
- zagotavlja logistično podporo regijskim silam za zaščito, reševanje in pomoč,
- opravljanje administrativnih in finančnih zadev.

Pri tem sodelujejo člani štaba, delavci Izpostave Uprave Republike Slovenije za zaščito in reševanje Kranj ter ostale strokovne skupine in službe ostalih ministrstev po svojih pristojnostih.

Štab Civilne zaščite regije mora ob nesreči čimprej vzpostaviti pregled nad stanjem na prizadetem področju, oceniti predvideni razvoj situacije, zagotoviti takojšnje ukrepanje z zagotovitvijo nujne pomoči, nato pa se osredotočiti na izdelavo strategije ukrepanja do zagotovitve osnovnih pogojev za življenje, ki zajema določitev prednostnih nalog, človeške in materialne vire, operativne rešitve izvedbe zahtevnejših nalog ter nosilce koordinacije.

Poveljnik Civilne zaščite regije za operativno izvajanje posameznih nalog določi vodje intervencij, katerim so neposredno podrejene vse sile, ki sodelujejo pri izvajanju teh nalog na terenu. Logistično podporo tem silam, ki obsega zagotavljanje zvez, opreme, materialov, transporta, informacijske podpore, prehrane, zdravstvenega in drugega varstva, zagotavlja štab Civilne zaščite regije s službami za podporo.

Posledice nesreče je treba čimprej ustrezno dokumentirati. Prav tako je treba dokumentirati tudi vse odločitve poveljnika Civilne zaščite Republike Slovenije in drugih organov.

7. 3. Zveze pri operativnem vodenju

Pri operativnem vodenju dejavnosti za zaščito, reševanje in pomoč se uporabljajo naslednje zveze:

- javne telekomunikacijske zveze, ki so lahko analogne ali digitalne,
- informacijsko-komunakacijsko omrežje INTERNET,
- interne telekomunikacijske zveze, ki so lahko analogne ali digitalne,
- radijske zveze v sistemu zaščite in reševanja (ZA-RE),
- informacijsko-komunakacijsko omrežje INTERNET URSZR,
- upravne zveze Ministrstva za obrambo,
- funkcionalne zveze posameznih gospodarskih in drugih sistemov,
- zveze radioamaterjev,
- kurirske zveze.

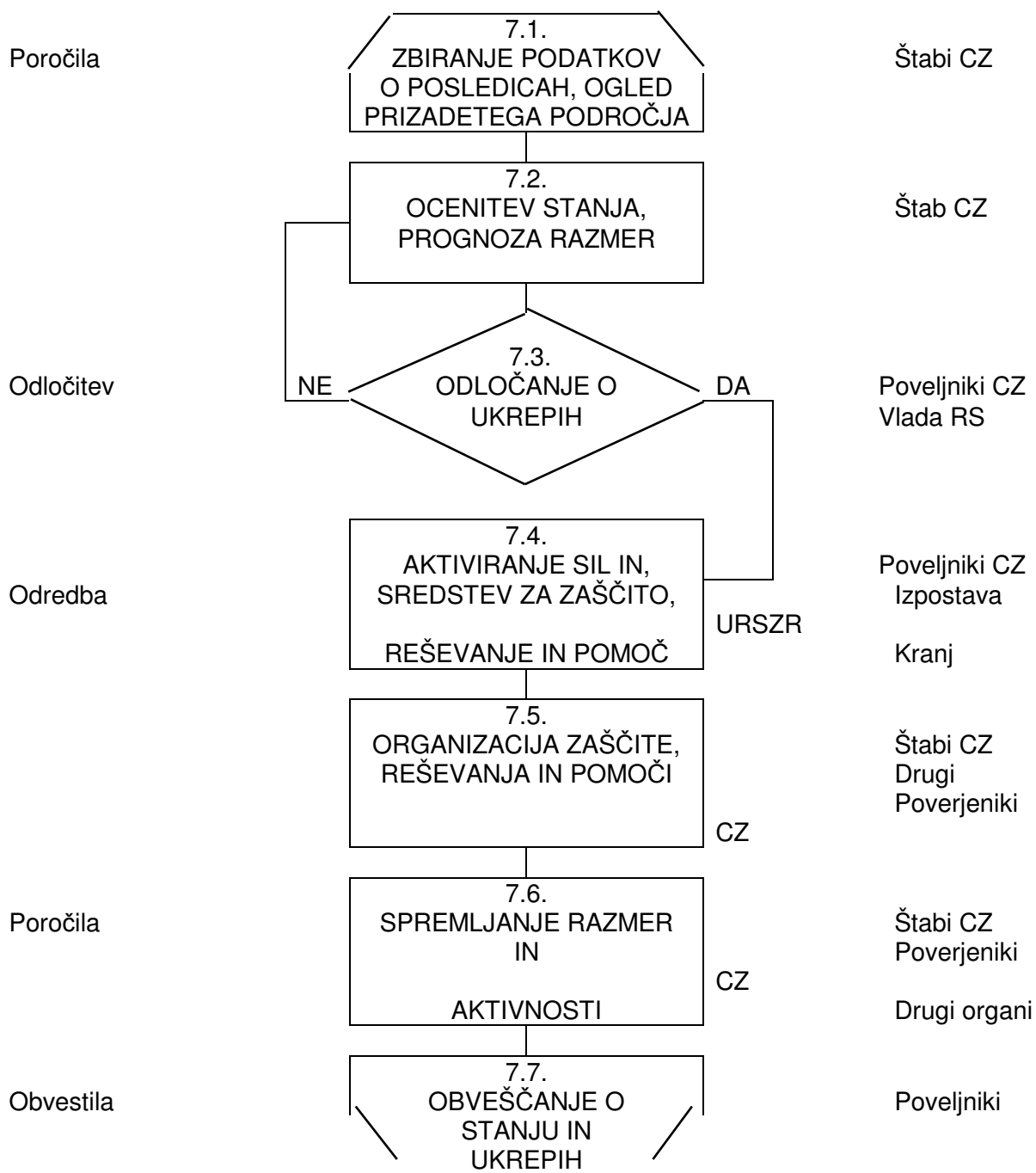
Upravne zveze Ministrstva za obrambo ter funkcionalne zveze gospodarskih sistemov se uporabljajo izjemoma, če odpovedo ostale zveze ali je potrebno uporabiti obhodne poti.

Radijske zveze radioamaterjev se uporabljajo predvsem kot dopolnitev vsem ostalim zvezam in kot izredno močno povezavo z radioamaterji po vsem svetu.

Sistem radijskih zvez ZA-RE, ki ga uporabljajo pripadniki zaščite in reševanja temelji na uporabi določenega števila semidupleksnih kanalov ter simpleksnih kanalov.

Mobilne repetitorske postaje uporabljamo za nadomestilo izpadlih repetitorskih postaj radijske mreže sistema ZA-RE ali za okrepitev omenjene mreže.

V sistemu zvez ZA-RE deluje tudi podsistem osebnega klica. Ta omogoča pošiljanje pisnih sporočil imetnikom sprejemnikov osebnega klica. Sporočila pošiljajo pristojni regijski centri za obveščanje. Oddajniško mrežo sestavlja 40 oddajnikov zgornje mreže in 20 digitalnih repetitorjev spodnje mreže. V primeru potrebe je mogoče namestiti mobilni digitalni repetitor.



Slika 5. Diagram ukrepanja organov Civilne zaščite ob potresu

P - 6	Seznam članov štaba Civilne zaščite Republike Slovenije
P - 7	Seznam poveljnika in članov štaba Civilne zaščite regije ter poveljnikov in članov štabov Civilne zaščite občin
P - 19	Imenik uporabnikov telefonskih zvez, radijskih postaj, pozivnikov ter elektronske pošte na področju zaščite in reševanja

8. ZAŠČITA, REŠEVANJE IN POMOČ

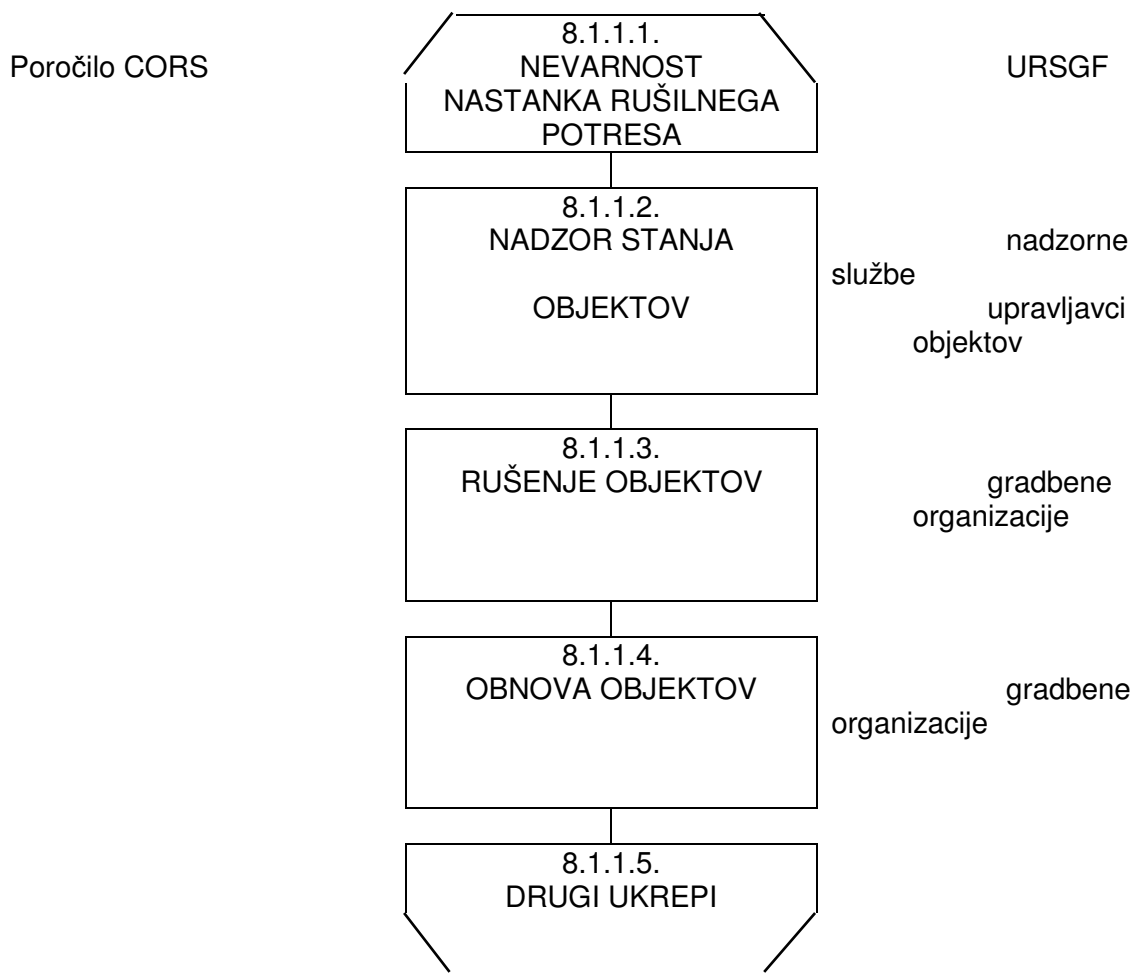
Zap. št.	Vsebina	Stran
8. 1.	Zaščitni ukrepi	26
8. 2.	Pregled nalog, ki se izvajajo ob nesreči	34

8. 1. Zaščitni ukrepi

Zap. št.	Vsebina	Stran
8.1.1.	Prostorski, urbanistični, gradbeni in drugi tehnični ukrepi	27
8.1.2.	Evakuacija	29
8.1.3.	Sprejem in oskrba ogroženih prebivalcev	30
8.1.4.	Zaščita kulturnih dobrin	32
8.1.5.	Radiološka, kemijska in biološka zaščita	33

8. 1. 1. Prostorski, gradbeni in drugi tehnični ukrepi

Z namenom zmanjšanja nevarnosti ob posameznih nesrečah je odločilnega pomena preventivna dejavnost. V prostorske ređe in druge dokumente (Geografsko informacijski sistem – GIS) je potrebno vnesti območja, kjer je povečana nevarnost za nastanek naravne nesreče (območja drsenja tal, močvirja, podtalnice ...) in na teh območjih ne dovoljevati gradenj. Pri gradnji objektov je potrebno upoštevati veljavno zakonodajo s področja gradbeništva. V spodnjem diagramu je prikazan diagram aktivnosti prostorskih, gradbenih in drugih tehničnih ukrepov za primer potresa.



Slika 6. Diagram aktivnosti prostorskih, gradbenih in drugih tehničnih ukrepov

Za večjo varnost pred potresi na področjih kjer je pričakovati rušilne potrese občine in Uprava Republike Slovenije za zaščito in reševanje izvajajo preventivne zaščitne ukrepe kot so:

- informiranje in izobraževanje,
- usposabljanje prebivalcev za osebno in vzajemno zaščito preko sredstev javnega obveščanja, s predavanji, seminarji, tečaji in publikacijami namenjenim gospodinjstvom.

Prostorski, gradbeni in drugi tehnični ukrepi pred potresom izvajajo ministrstva, Izpostave Uprave RS za zaščito in reševanje, lokalne skupnosti, štabi Civilne zaščite in uporabniki, ki vključujejo izdelavo ocen ogroženosti glede na posamezne dejavnosti, zaščito obstoječih objektov, naprav, ki so nujno potrebni za opravljanje življenjsko pomembnih dejavnosti (komunalne dejavnosti, oskrba z

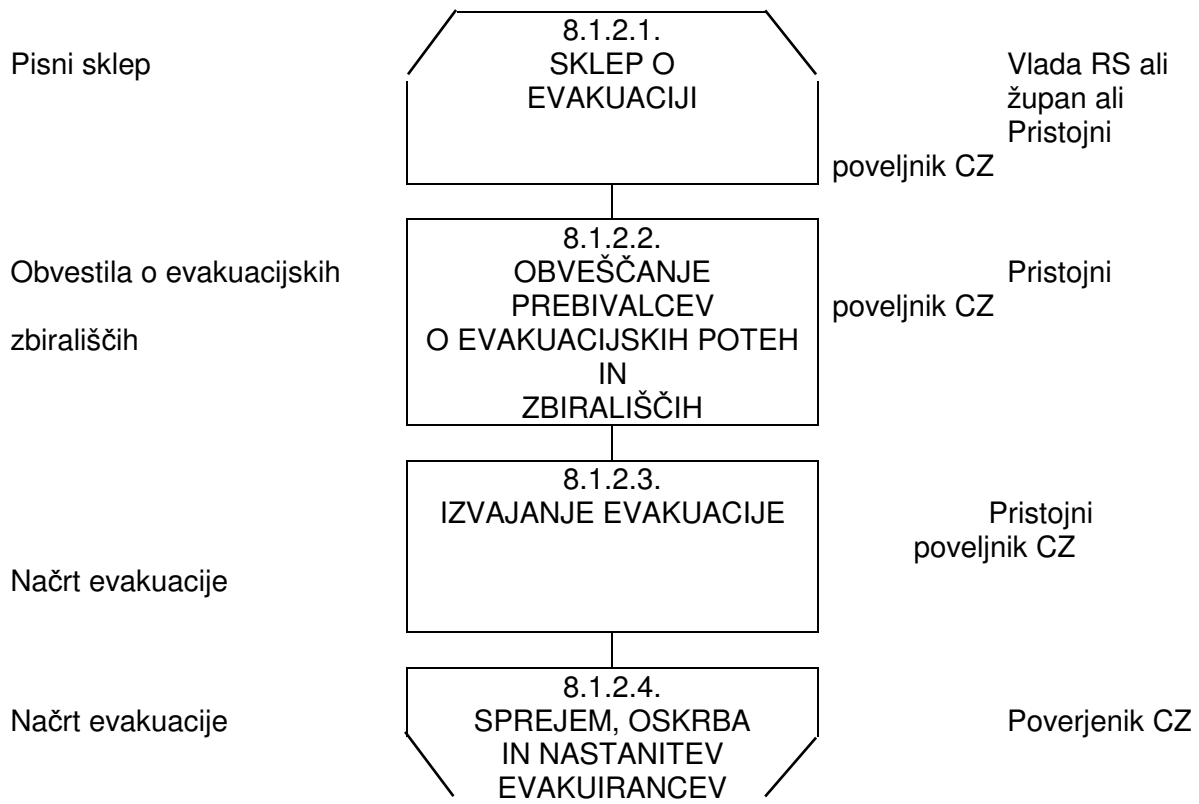
NAČRT ZAŠČITE IN REŠEVANJA OB NARAVNI ALI DRUGI NESREČI

vodo, telekomunikacije, zdravstveno varstvo), ojačitev obstoječega gradbenega fonda, izdelava analiz stanja gradbenih objektov s stališča njihove seizmične odpornosti in mogočih posledic potresa po conah seizmične aktivnosti, določitev lokacij deponij nevarnih odpadkov, deponij ruševin, rezervnih pokopališč, izvajanje normativnih podlag v zvezi s potresno varno gradnjo objektov in inšpekcijski nadzor nad le-tem, delovanje opazovalnih sistemov in razvoj sistema zvez, ki lahko deluje v vseh pogojih.

Ti ukrepi so nujno potrebni, da optimalno zmanjšamo posledice rušilnega potresa.

- | | |
|--------|---|
| P - 8 | Seznam članov komisij za ocenjevanje poškodovanosti in uporabnosti gradbenih Objektov |
| P - 9 | Seznam članov državne in regijske komisij za ocenjevanje škode |
| P - 36 | Pregled komisij za ocenjevanje poškodovanosti in uporabnosti objektov |
| P - 38 | Pregled pooblaščenih gradbenih organizacij v regiji |

8. 1. 2. Evakuacija

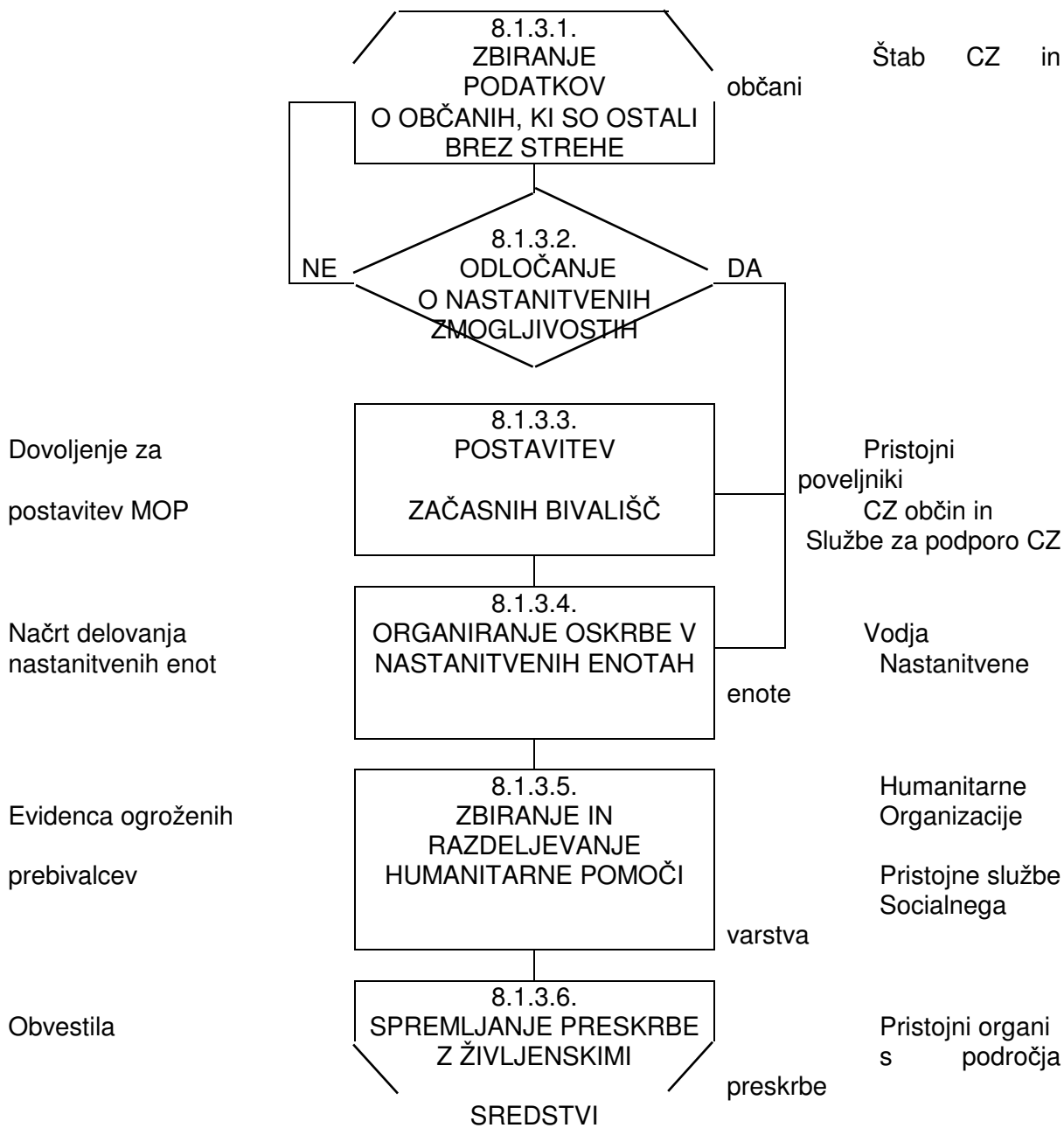


Slika 7. Diagram poteka evakuacije

Evakuacija se izvaja le v primeru, če z drugimi ukrepi ni mogoče zagotoviti varnosti ljudi in materialnih dobrin. Odredi jo lahko vlada, župan, oziroma v nujnih primerih pristojni poveljnik Civilne zaščite. Evakuacija se izvaja takoj, ko je ugotovljeno, da na prizadetem področju niso zagotovljeni osnovni pogoji za življenje. Najprej se izvaja evakuacija ljudi, po potrebi pa tudi materialnih dobrin.

Evakuacija se izvaja v skladu z načrtom evakuacije, ki ga izdelajo občine in z njim seznanijo prebivalstvo.

8. 1. 3. Sprejem in oskrba ogroženih prebivalcev



Slika 8. Diagram poteka aktivnosti sprejema in oskrbe ogroženih prebivalcev

Začasna nastanitev in oskrba ogroženih in prizadetih obsega:

- urejanje sprejemališč za evakuirane prebivalce,
- urejanje začasnih prebivališč,
- nastanitev prebivalstva,
- oskrba z najnujnejšimi življenjskimi potrebščinami,
- zbiranje in razdeljevanje humanitarne pomoči.

NAČRT ZAŠČITE IN REŠEVANJA OB NARAVNI ALI DRUGI NESREČI

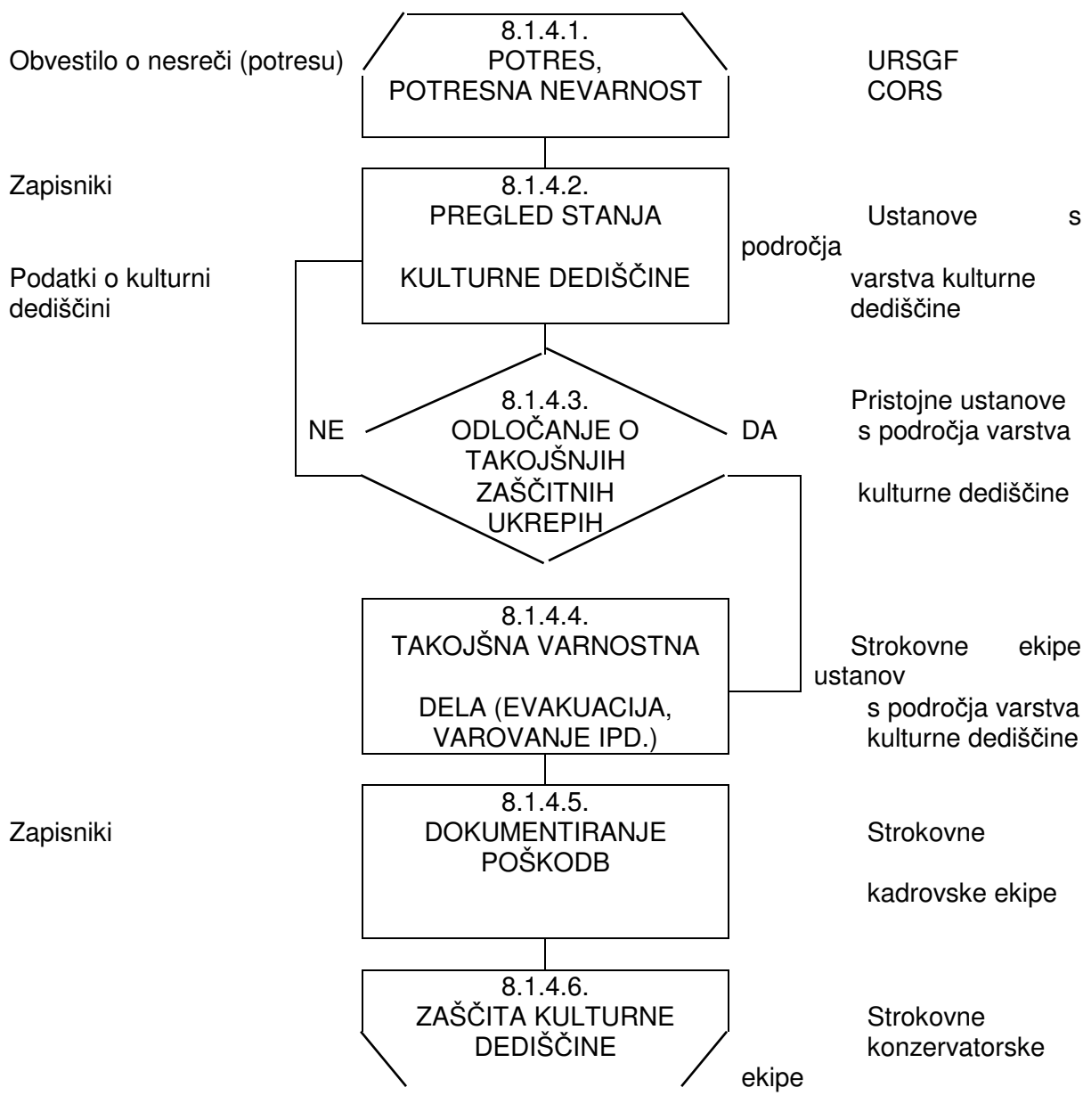
V načrtih je na podlagi dogovorov med občinami (regijami) potrebno natančno opredeliti mesta, kjer se sprejema evakuirane prebivalce in kjer se jim zagotovi najnujnejše pogoje za nastanitev, hrano, obleko ter zdravstveno oskrbo.

Naloge na tem področju opravljajo službe Civilne zaščite za podporo, gospodarske družbe, zavodi in druge organizacije, ki razpolagajo z nastanitvenimi in prehrabnenimi

zmogljivostmi, enote tabornikov in skavtov, Rdeči križ Slovenije, Slovenski Karitas in druge humanitarne organizacije, centri za socialno delo in druge socialne službe ter občani v okviru soseske pomoči.

P - 15	Vzorec prošnje za mednarodno pomoč
P - 16	Pregled kontaktnih organov drugih držav in mednarodnih organizacij, ki so pristojne za sprejemanje prošenj za mednarodno pomoč
P - 17	Pregled carinskih in drugih predpisov ter meddržavnih sporazumov, ki urejajo mednarodno pomoč ob nesrečah
P - 21	Pregled lokacij zasilnih prebivališč
P - 41	Pregled cistern za prevoz vode po občinah
P - 45	Pregled centrov za socialno delo v regiji
P - 46	Pregled objektov, kjer je možna začasna nastanitev ogroženih prebivalcev
P - 47	Pregled objektov javne prehrane in njihovih zmogljivosti
P - 48	Pregled služb za podporo
D - 6	Načrt organizacije in delovanja nastanitvene enote

8. 1. 4. Zaščita kulturnih dobrin



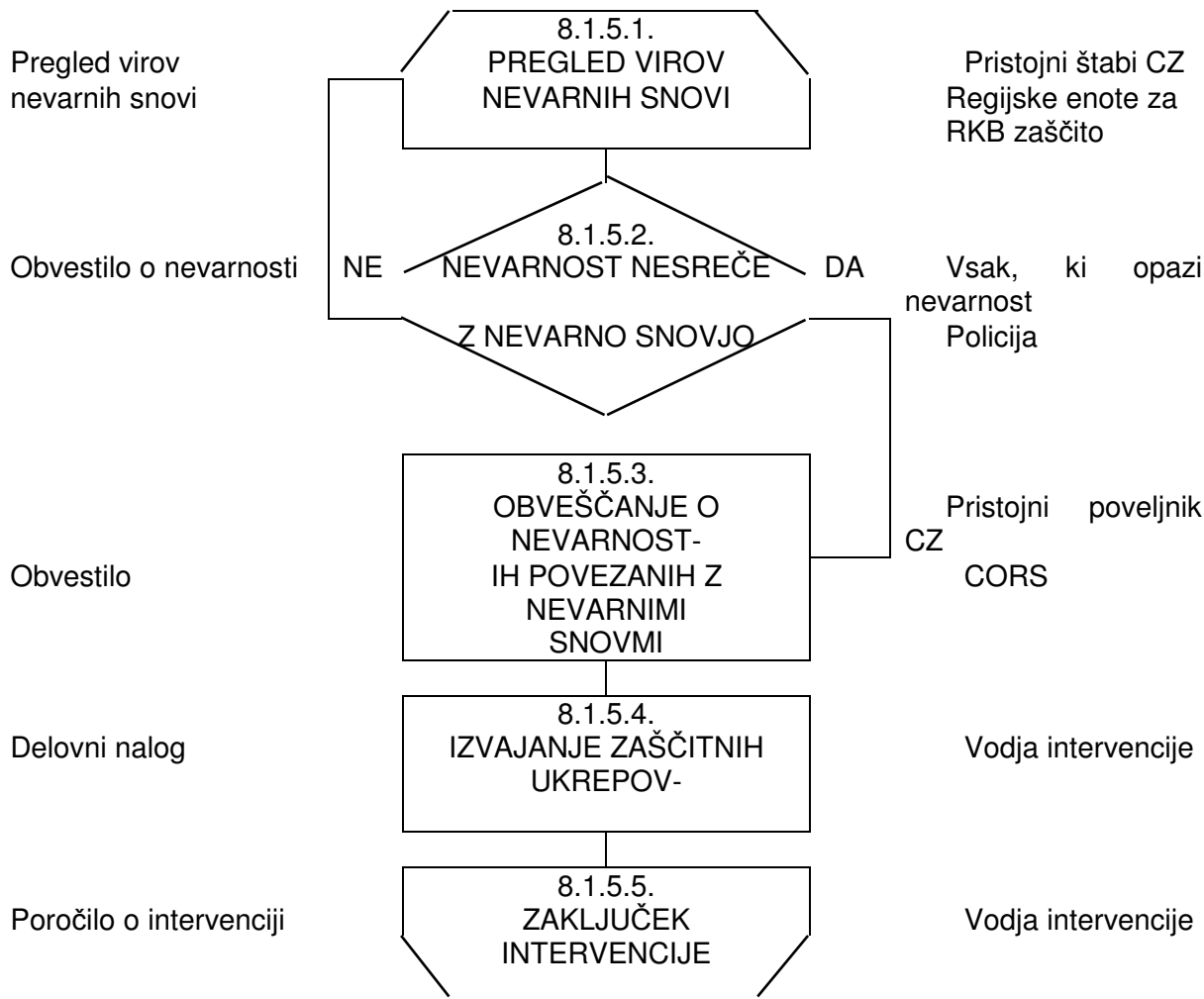
Slika 9. Diagram poteka aktivnosti zaščite kulturne dediščine

Ukrepe za varstvo kulturne dediščine bi morali vsebovati vsi načrti zaščite in reševanja ob potresu. Po potresu je pomembno ugotoviti škodo na kulturni dediščini, izvesti ukrepe za preprečitev nadaljnega propadanja, mobilizacija strokovnih ekip za pomoč koordinacijo in nadzor reševanja kulturne dediščine, izdelati program sanacije škode in program obnove poškodovanih kulturnih spomenikov.

Po potresu strokovnjaki s področja kulturne dediščine sodelujejo s silami za zaščito, reševanje in pomoč.

P - 25	Pregled strokovnih komisij za varstvo kulturne dediščine
P - 26	Seznam restavratorjev in konzervatorjev

8. 1. 5. Radiološka, kemijska in biološka zaščita



Slika 10. Diagram poteka aktivnosti ob radiološki, kemijski in biološki zaščiti

Ob potresu obstaja velika verjetnost, da zaradi poškodb na objektih in napravah, kjer se proizvajajo, uporabljajo, hranijo ali prevažajo nevarne snovi, pride do nenadzorovanega uhajanja teh snovi v okolje. Na celotnem prizadetem območju je potrebno pooprstiti nadzor nad nevarnimi snovmi in ravnanjem z njimi.

Nadzor izvajajo prebivalci, gospodarske družbe, zavodi in druge organizacije, ki uporabljajo, proizvajajo, prevažajo, ali skladiščijo nevarne snovi, občine ter pristojni državni organi. Še posebej je zaradi velikih količin (uporaba v prometu, gospodinjstvih) potrebno izvajati nadzor nad iztekanjem nafte in naftnih derivatov, ter odkriti poškodbe in s tem v zvezi uhajanje plina tam kjer poteka plinovod.

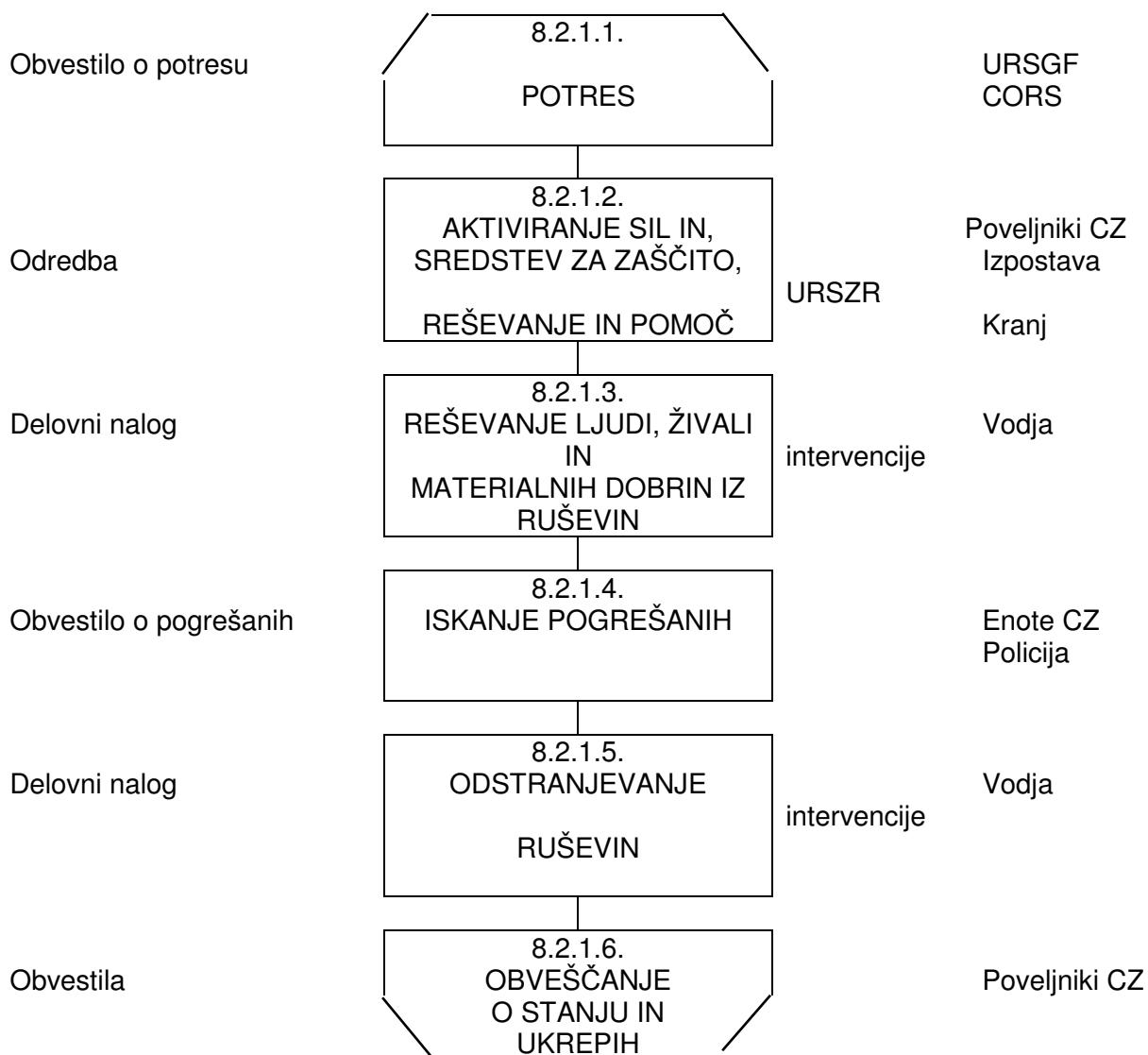
Enote za radiološko, kemično in biološko zaščito morajo takoj po rušilnem sunku pregledati celotno prizadeto področje, opraviti radiološko, kemično in biološko izvidovanje, ugotoviti prisotnost, vrsto in količino nevarnih snovi v okolju. Enote za radiološko, kemično in biološko zaščito označijo kontaminirano zemljišče in izvajajo aktivnosti za preprečevanje nadaljnjega širjenja nevarne snovi v okolje.

P - 22	Pregled virov nevarnih snovi na območju regije
P - 23	Pregled državnih, regijskih in občinskih enot za RKB zaščito ter mobilnih ekip ekoloških laboratorijev

8. 2. Pregled nalog, ki se izvajajo ob nesreči (potres, plaz..)

Zap. št.	Vsebina	Stran
8.2.1.	Reševanje iz ruševin	35
8.2.2.	Gašenje in reševanje ob požarih	36
8.2.3.	Prva medicinska pomoč	37
8.2.4.	Prva veterinarska pomoč	40
8.2.5.	Pomoč ogroženim in prizadetim prebivalcem	42
8.2.6.	Zagotavljanje osnovnih pogojev za življenje	46
8.2.7.	Zagotavljanje varnosti	48

8. 2. 1. Reševanje iz ruševin

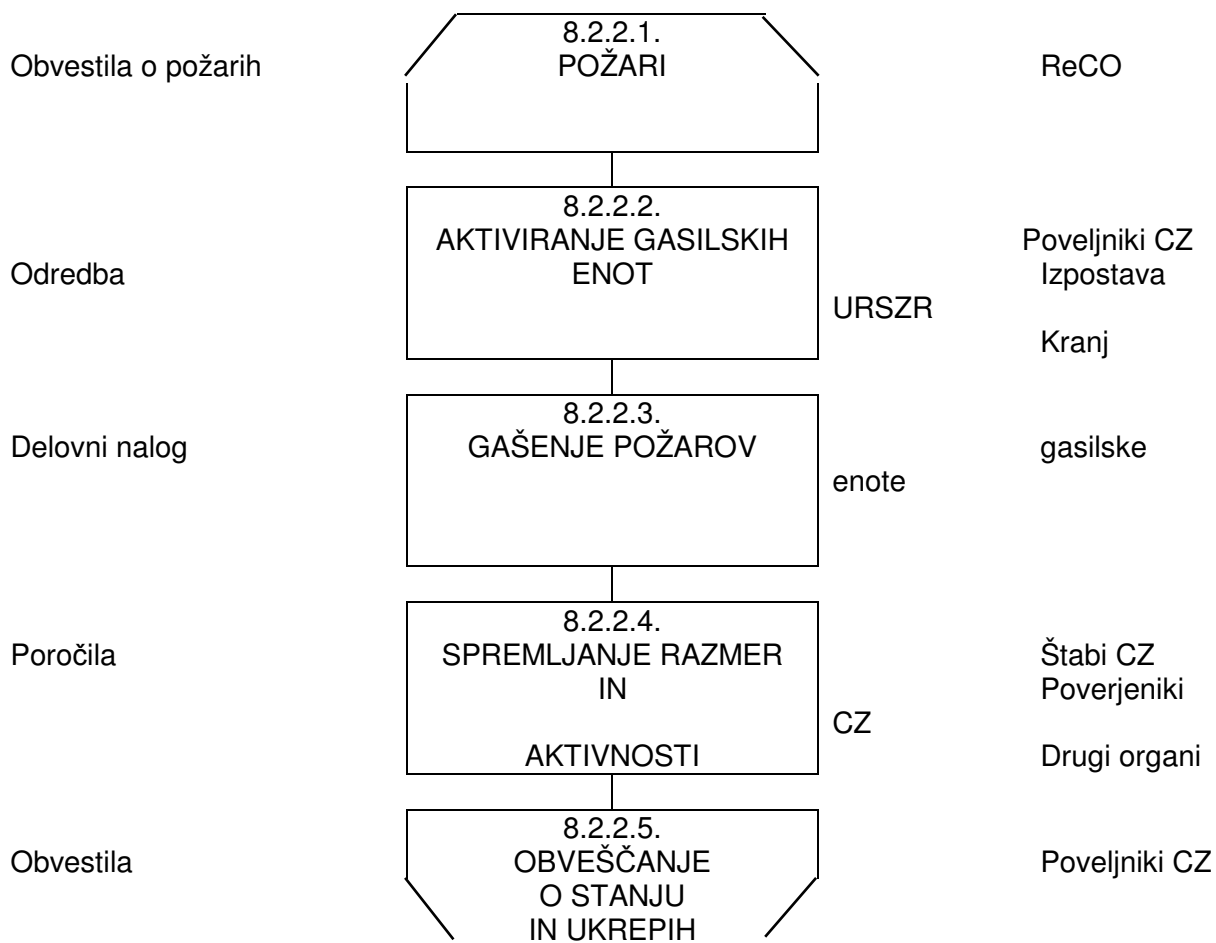


Slika 11. Diagram poteka aktivnosti ob reševanju iz ruševin

Reševanje iz ruševin opravljajo gasilske enote, tehnično reševalne enote Civilne zaščite, enote Gorske reševalne službe in jamarsko reševalne službe. Pri opravljanju nalog sodelujejo javne službe, gradbena podjetja z ustrežno mehanizacijo in drugi. Pri izvajanju teh nalog po potrebi sodelujejo tudi enote Slovenske vojske.

P - 37	Pregled tehnično reševalnih enot Civilne zaščite
P - 38	Pregled pooblaščenih gradbenih organizacij v regiji
P - 39	Pregled enot, služb in drugih operativnih sestavov društev in drugih nevladnih organizacij, ki sodelujejo pri reševanju iz ruševin
P - 40	Pregled poklicnih in prostovoljnih gasilskih enot v regiji
P - 42	Pregled avtomobilskih lestev za gašenje in reševanje iz visokih zgradb

8. 2. 2. Gašenje in reševanje ob požarih



Slika 12. Diagram poteka aktivnosti ob gašenju in reševanju ob požarih

Ob potresu naloge gašenja in reševanja ob požarih opravljajo gasilske enote. Gasilske enote v primeru potresa pri izvajanju nalog zaščite in reševanja na prizadetem področju tudi sodelujejo pri:

- oskrbi s pitno vodo,
- reševanju ob prometnih nesrečah,
- izvajanju dekontaminacije, v kolikor bi bilo potrebno.

P - 40	Pregled poklicnih in prostovoljnih gasilskih enot v regiji
P - 41	Pregled cistern za prevoz vode po občinah
P - 42	Pregled avtomobilskih lestev za gašenje in reševanje iz visokih zgradb
P - 43	Pregled gasilskih enot regijskega pomena
D - 7	Navodilo za uporabo pitne vode

8. 2. 3. Prva medicinska pomoč

Zap. št.	Vsebina	Stran
8.2.3.1.	Splošno o prvi medicinski pomoči	38
8.2.3.2.	Identifikacija mrtvih	39

8. 2. 3. 1. Splošno o prvi medicinski pomoči

V okviru prve medicinske pomoči se ob potresu izvajajo naslednji ukrepi:

- nudenje prve (laične pomoči), ki jo dajejo posamezniki na kraju dogodka,
- nudenje zdravstvene pomoči, ki jo daje zdravstveno osebje na terenu ali v zdravstvenih domovih,
- nudenje nujne specialistične zdravstvene pomoči, ki jo zagotavljajo splošne in specialistične bolnišnice,
- izvajanje higienskih in protiepidemičnih ukrepov, ki jih izvajajo različne službe pod nadzorstvom zdravstvenega inšpektorata in pristojnih zavodov za zdravstveno varstvo,
- oskrba z zdravili, sanitetnim materialom in opremo,
- identifikacija mrtvih.

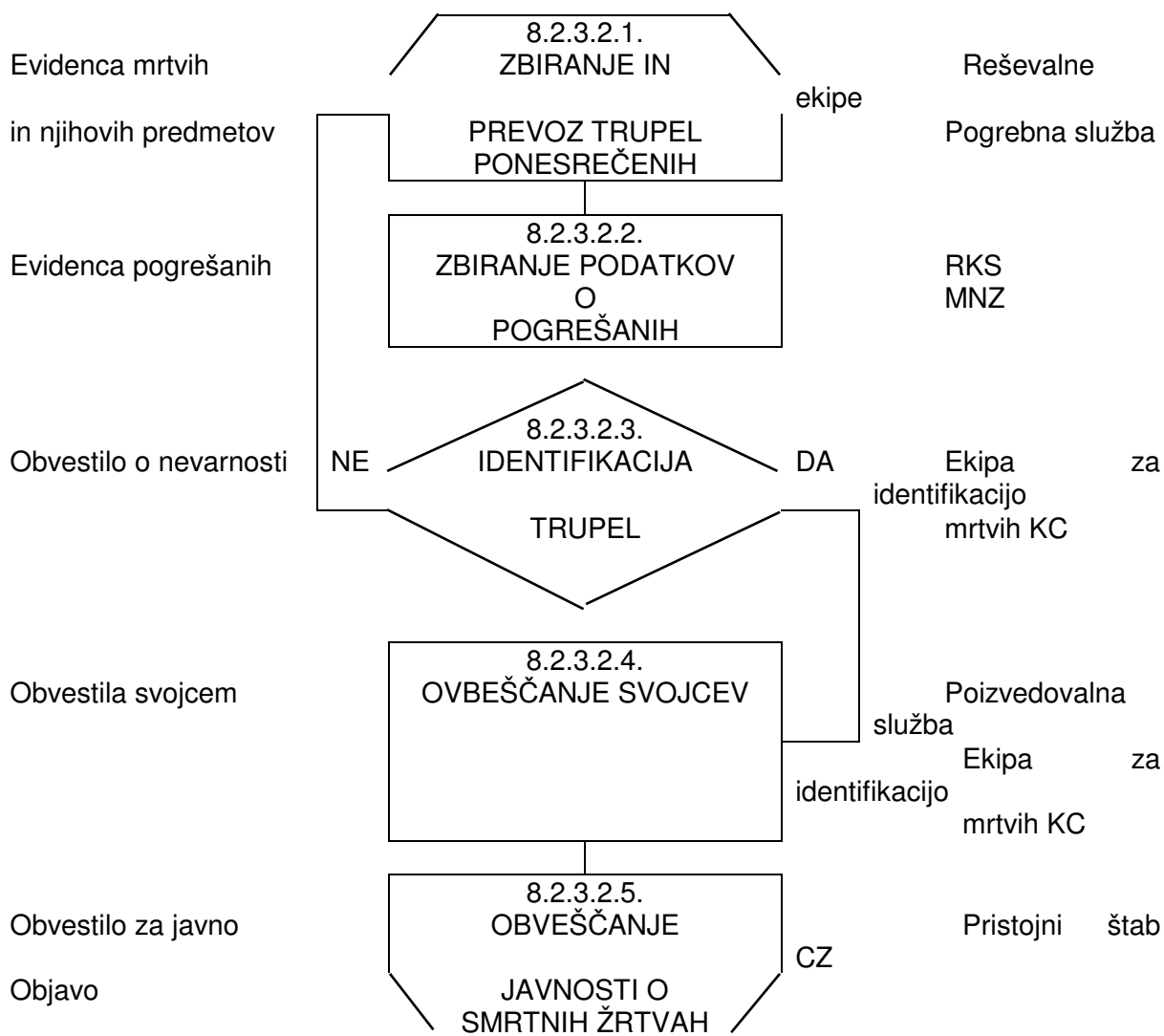
Manjše poškodbe bi si prizadeti prebivalci oskrbeli v okviru osebne in vzajemne pomoči.

Dokler je mogoče, se prva medicinska pomoč nudi v Zdravstvenih domovih in bolnišnicah, v primeru da je število poškodovanih večje se aktivirajo ekipe za prvo pomoč Civilne zaščite, zdravstvene ustanove pa začnejo delovati v skladu z navodilom Ministrstva za zdravje o delu zdravstva ob naravnih in drugih nesrečah.

V primerih, da ob potresih pride do porušitve jezov, lahko pride do utopitve ljudi. Za reševanje iz vode in pri nudenju prve medicinske pomoči ob tem so potrebna specifična znanja. Za reševanje iz vode so pripravljene in usposobljene posebne enote Civilne zaščite za reševanje v vodi in iz vode.

P - 27	Pregled enot za prvo pomoč po občinah
P - 28	Pregled zdravstvenih domov in zdravstvenih postaj po občinah
P - 29	Pregled splošnih bolnišnic v regiji
P - 30	Pregled specialnih bolnišnic v regiji
P - 32	Pregled reševalnih vozil v regiji
D - 8	Navodilo prebivalcem za preprečevanje epidemij
D - 9	Navodilo za izvajanje psihološke pomoči

8. 2. 3. 2. Identifikacija mrtvih



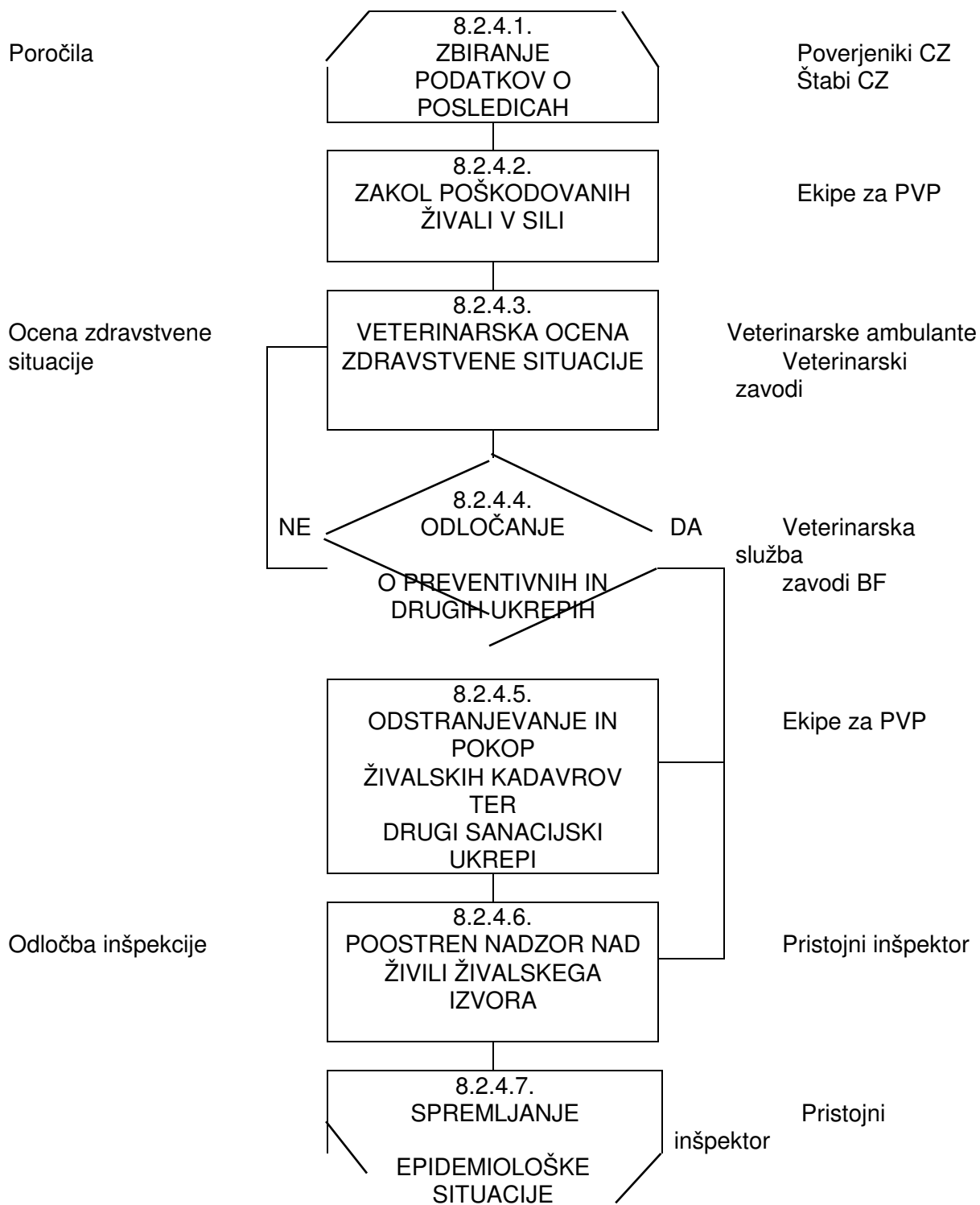
Slika 13. Diagram poteka aktivnosti ob identifikaciji mrtvih

Identifikacijo mrtvih izvajajo ekipe za identifikacijo mrtvih, ki so organizirane na državni ravni.

Identifikacija mrtvih obsega:

- zbiranje in prevoz trupel ponesrečenih,
- zbiranje podatkov o pogrešanih,
- identifikacijo trupel,
- obveščanje svojcev,
- obveščanje javnosti.

8. 2. 4. Prva veterinarska pomoč



Slika 14. Diagram poteka aktivnosti ob prvi veterinarski pomoči

Štab Civilne zaščite Občine Radovljica	1	Ažurirano: 15.10.2006
NAČRT ZAŠČITE IN REŠEVANJA OB NARAVNI ALI DRUGI NESREČI		

Naloge prve veterinarske pomoči izvajajo veterinarji oziroma veterinarski zavodi in pristojne inšpekcijske službe. Po potrebi se lahko aktivirajo tudi ekipe Civilne zaščite za nudenje prve veterinarske pomoči.

Prva veterinarska pomoč ob potresu obsega:

- zbiranje podatkov o poškodovanih in poginulih živalih na prizadetem področju,
- dajanje prve veterinarske pomoči poškodovanim in obolelim živalim,

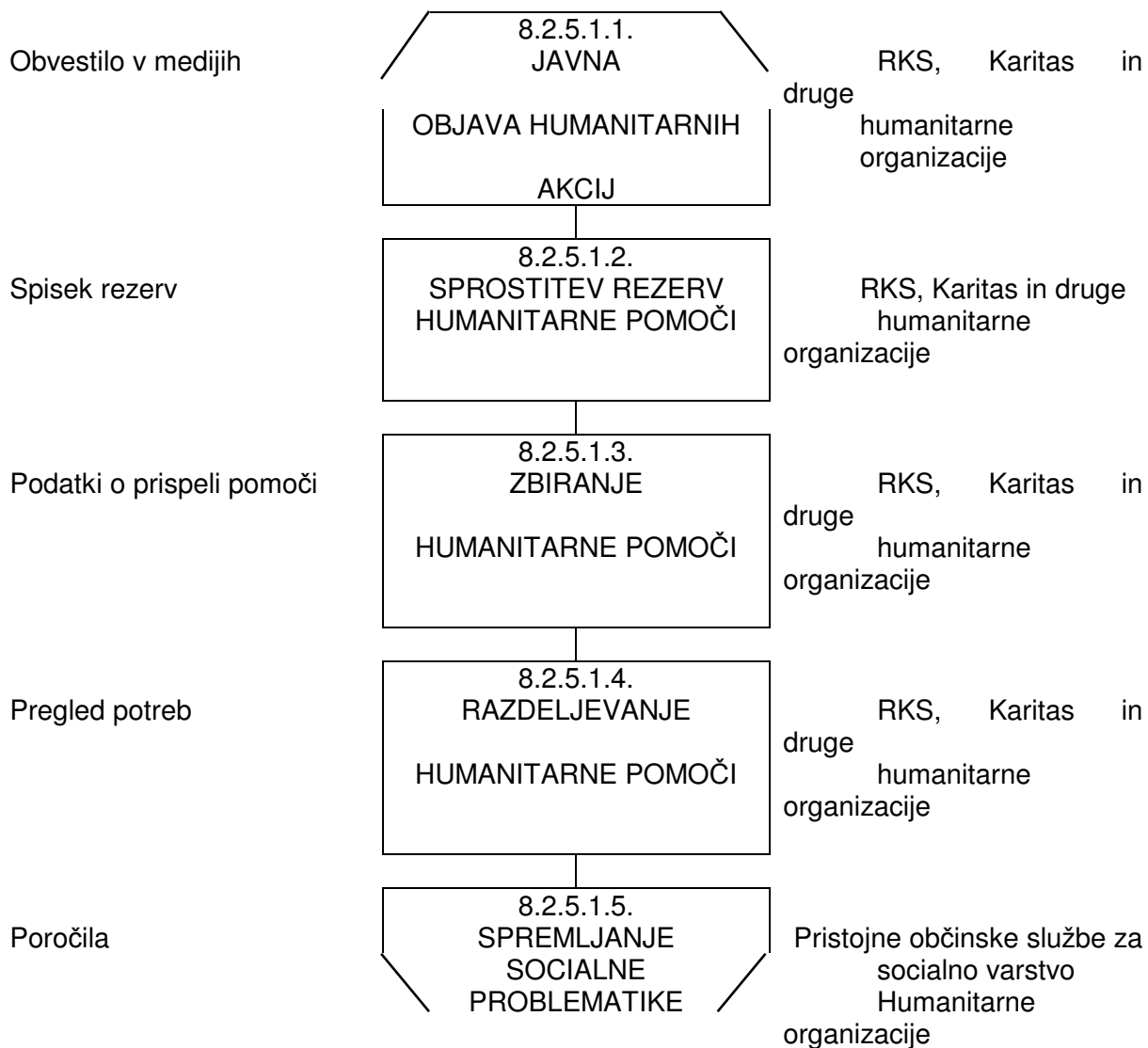
- prisilni zakol poškodovanih živali,
- odstranjevanje živalskih kadavrov,
- izvajanje drugih higienskih in protiepidemioloških ukrepov.

P - 33	Pregled ekip za prvo veterinarsko pomoč
P - 34	Pregled veterinarskih ambulant v regiji
P - 35	Pregled veterinarskih zavodov v regiji

8. 2. 5. Pomoč ogroženim in prizadetim prebivalcem

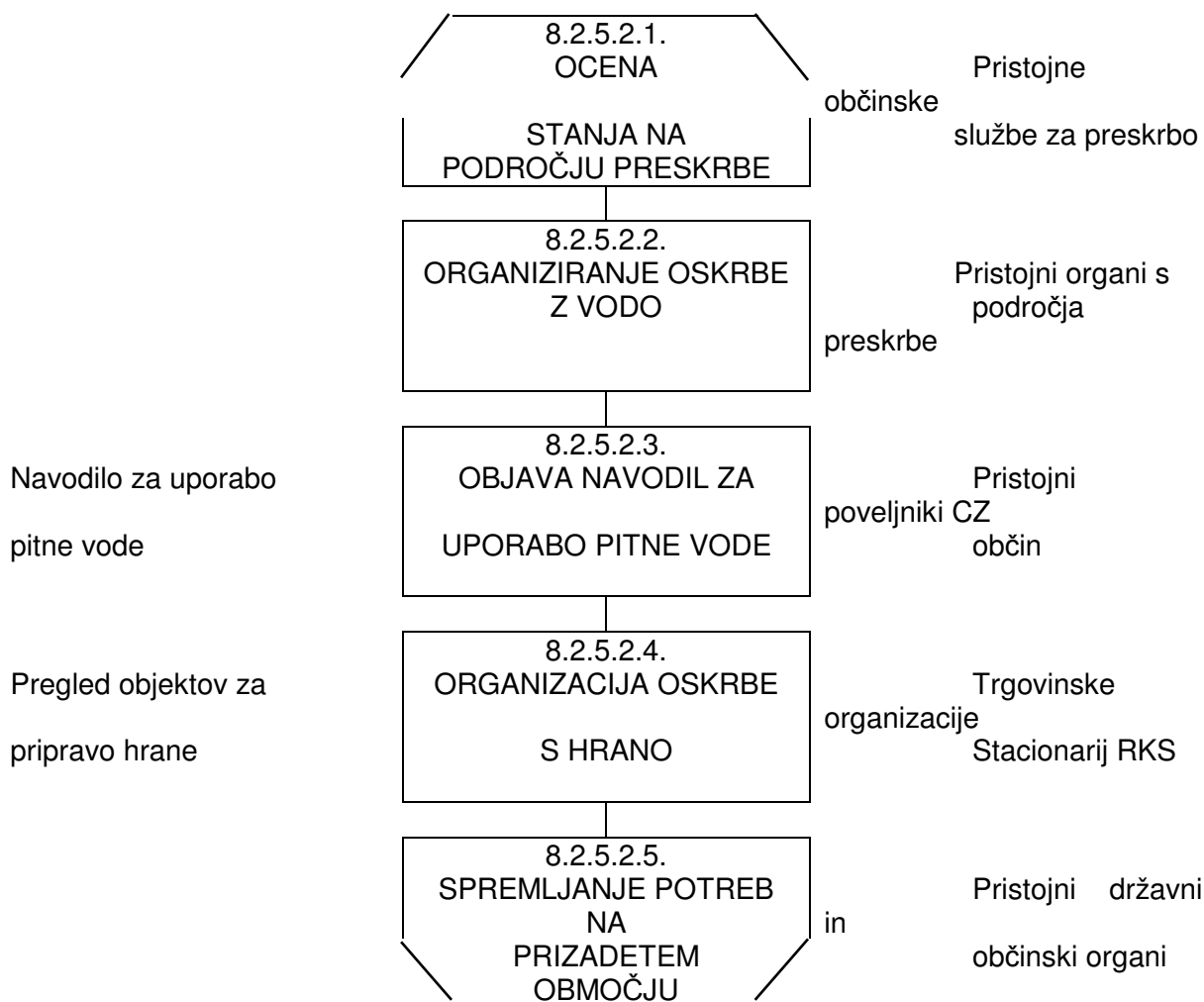
Zap. št.	Vsebina	Stran
8.2.5.1.	Zbiranje in razdeljevanje humanitarne pomoči	43
8.2.5.2.	Organiziranje preskrbe prebivalcev na prizadetem območju	44

8. 2. 5. 1. Zbiranje in razdeljevanje humanitarne pomoči



Slika 15. Diagram poteka aktivnosti zbiranja in razdeljevanja humanitarne pomoči

8. 2. 5. 2. Organizacija preskrbe prebivalcev na prizadetem območju



Slika 16. Diagram poteka aktivnosti organiziranja preskrbe prebivalcev na prizadetem območju

Pomoč ogroženim in prizadetim prebivalcem obsega:

- zbiranje humanitarne pomoči,
- razdeljevanje humanitarne pomoči.

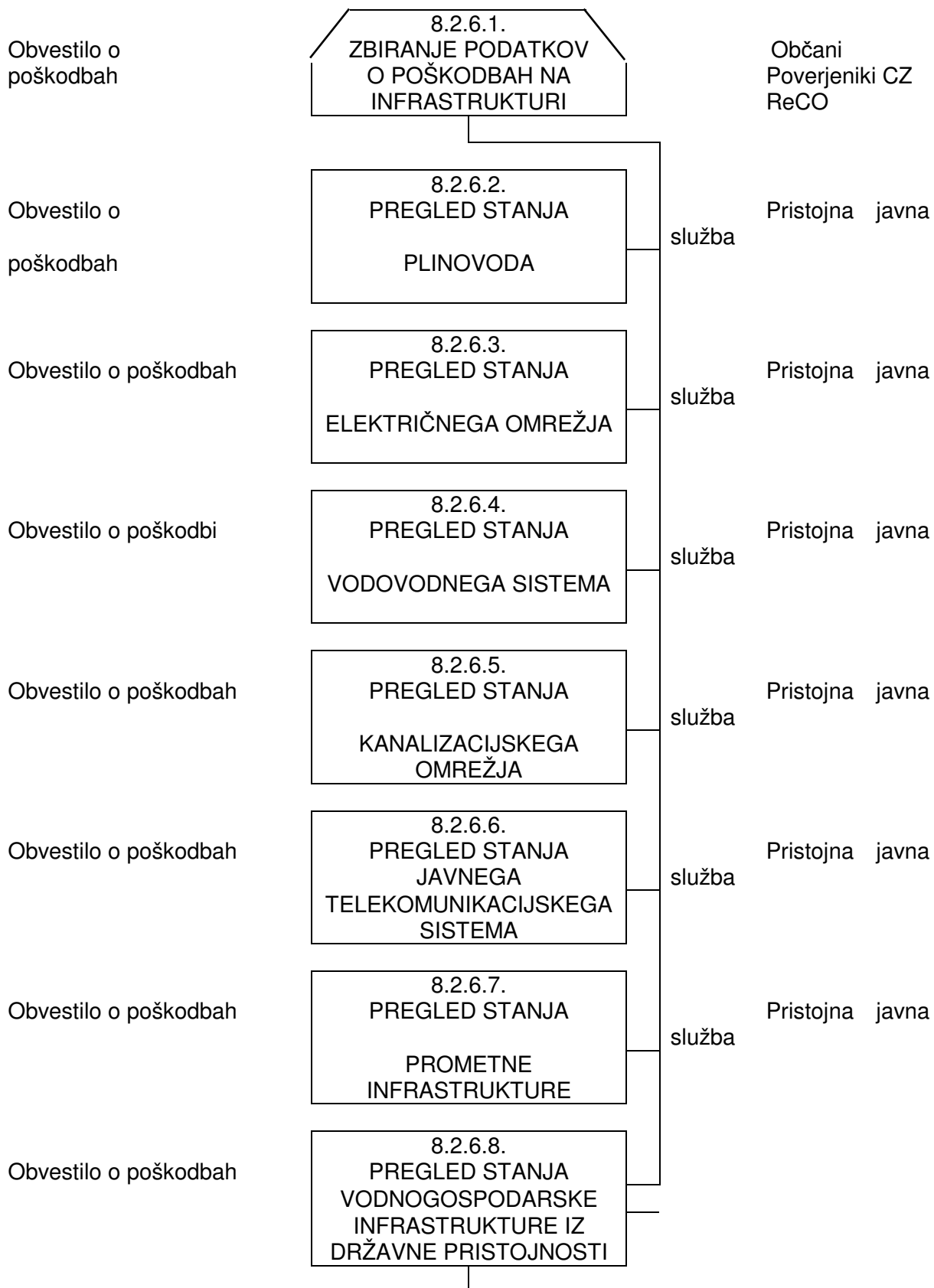
Zbiranje in razdeljevanje humanitarne pomoči poteka na naslednji način:

- javna objava humanitarnih akcij,
- sprostitve rezerv humanitarne pomoči,
- zbiranje humanitarne pomoči,
- razdeljevanje humanitarne pomoči,
- spremljanje in nadzorovanje delitve humanitarne pomoči,
- spremljanje socialne problematike.

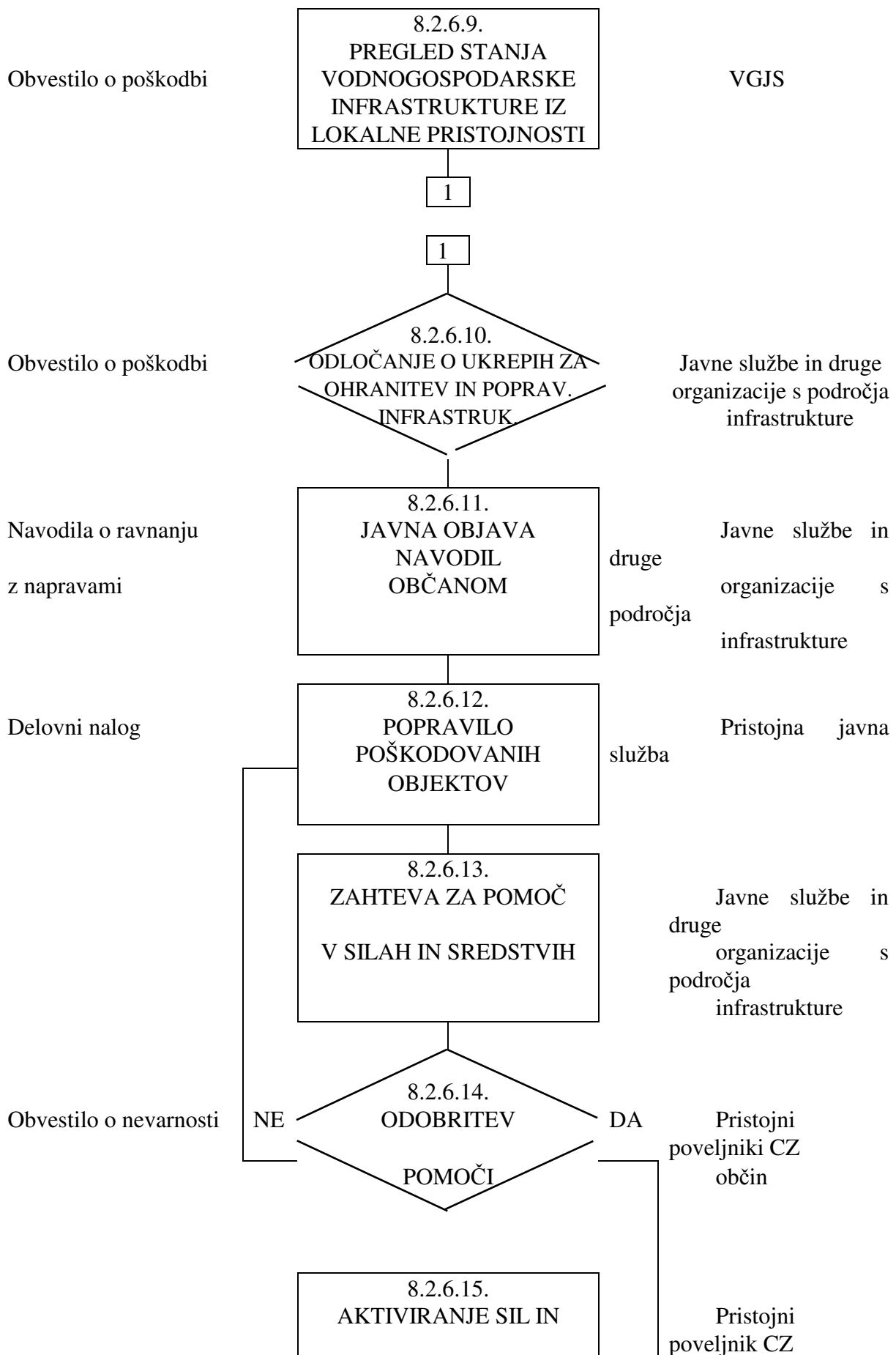
P - 44	Pregled humanitarnih organizacij v regiji s podatki o vodilnih osebah teh organizacij
P - 45	Pregled centrov za socialno delo v regiji

P - 48	Pregled služb za podporo
D - 7	Navodilo za uporabo pitne vode

8. 2. 6. Zagotavljanje osnovnih pogojev za življenje



NAČRT ZAŠČITE IN REŠEVANJA OB NARAVNI ALI DRUGI NESREČI





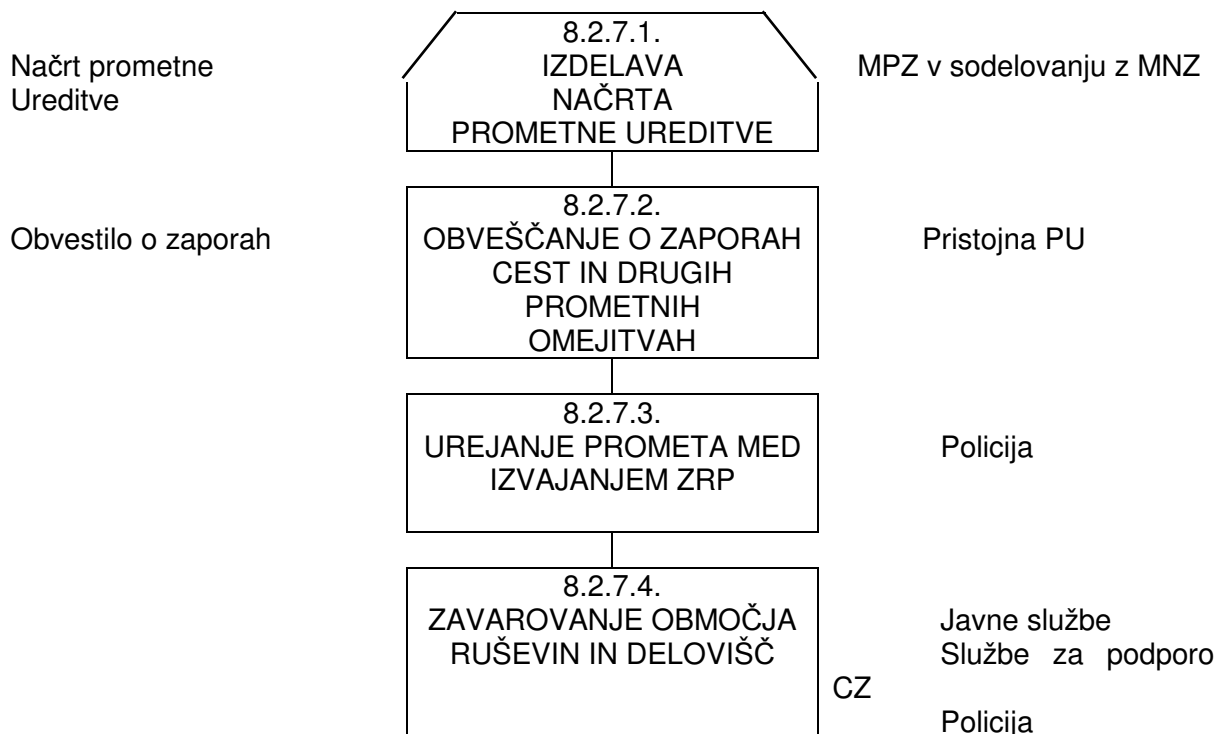
Slika 17. Diagram poteka aktivnosti ob popravilu infrastrukture

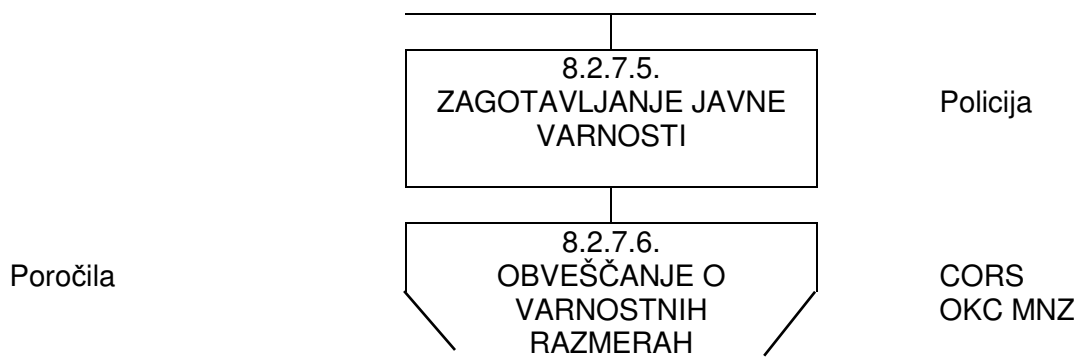
Za vse, ki so se umaknili iz prizadetega področja ali pa so jih rešili reševalci in so ostali brez doma je potrebno čimprej zagotoviti začasna bivališča. Prebivalstvu, ki ga je prizadela nesreča je potrebno zagotoviti preskrbo s hrano in pitno vodo. Posebno pozornost je potrebno posvetiti ljudem, ki so socialno ogroženi, otrokom in starejšim ljudem.

Zagotavljanje osnovnih pogojev za življenje obsega:

- nujno zdravstveno oskrbo ljudi in živali,
- nastanitev in oskrbo s pitno vodo, hrano, zdravili in drugimi osnovnimi življenjskimi potrebščinami,
- oskrbo z električno energijo,
- zagotavljanje nujnih prometnih povezav,
- zagotovitev delovanja komunalne infrastrukture,
- zagotovitev in zaščito nujne živinske krme,
- zaščito kulturne dediščine.

8. 2. 7. Zagotavljanje varnosti





Slika 18. Diagram poteka aktivnosti ob zagotavljanju varnosti

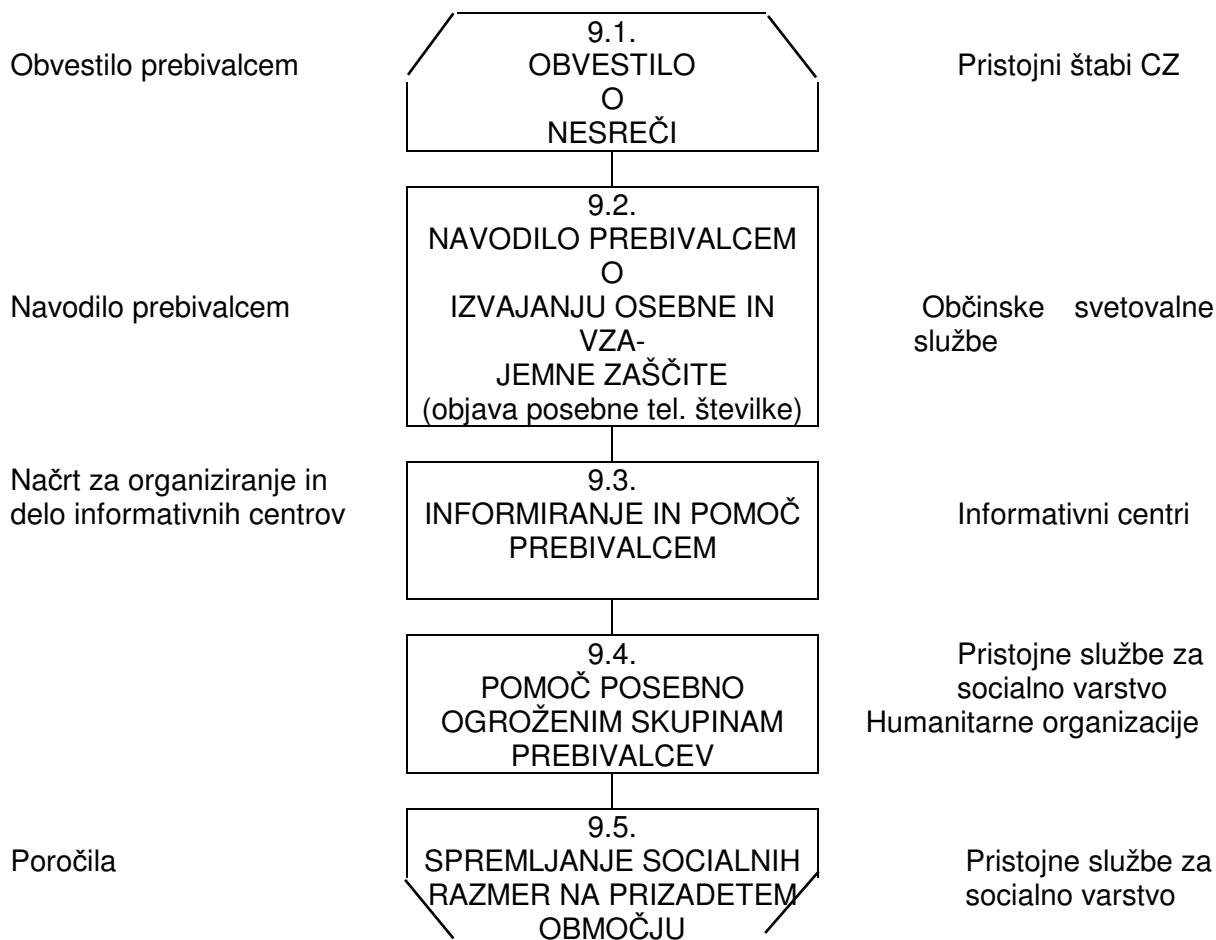
Na področju, ki ga prizadene potres varnost zagotavljajo policija, zasebne varnostne agencije in drugi.

Policija pri zagotavljanju varnosti na prizadetem področju izmed nalog, ki so opredeljene v 3. členu Zakona o policiji opravlja zlasti naslednje naloge:

- varovanje življenja, osebne varnosti in premoženja ljudi, varovanje določenih oseb, organov, objektov in okolišev,
- preprečevanje, odkrivanje in preiskovanje kaznivih dejanj in prekrškov, vzdrževanje javnega reda in varovanje državne meje,
- nadzor in urejanje prometa.

9. OSEBNA IN VZAJEMNA ZAŠČITA

9. Osebna in vzajemna zaščita



Slika 19. Diagram poteka aktivnosti ob osebni in vzajemni zaščiti

Osebna in vzajemna zaščita obsega vse ukrepe prebivalcev za preprečevanje in ublažitev posledic potresa za njihovo zdravje in življenje ter varnost njihovega imetja.

Za organiziranje, razvijanje in usmerjanje osebne in vzajemne zaščite skrbi občina. Zelo pomembno je, da so prebivalci seznanjeni s postopki, ki jih morajo izvesti za zavarovanje lastnih življenj oziroma imetja, kar je še posebno pomembno, če živijo na območju, kjer lahko pride do rušilnega potresa.

Občina lahko organizira ustrezno svetovalno službo, ki jo praviloma opravljajo prostovoljci, zlasti psihologi, sociologi, socialni delavci, zdravstveni delavci, strokovnjaki s področja zaščite in reševanja ter drugi.

P - 44 Pregled humanitarnih organizacij v regiji s podatki o vodilnih osebah teh organizacij

NAČRT ZAŠČITE IN REŠEVANJA OB NARAVNI ALI DRUGI NESREČI

P - 45 Pregled centrov za socialno delo v regiji

D - 1 Navodilo za organiziranje in vodenje informativnih centrov

10. PROGRAM USPOSABLJANJA, URJENJA IN VAJ

Zap. št.	Vsebina	Stran
10. 1.	Usposabljanje sil za zaščito, reševanje in pomoč	53
10. 2.	Vaje zaščite in reševanja	53
10. 3.	Usposabljanje prebivalcev	53

10. 1. Usposabljanje sil za zaščito, reševanje in pomoč

Usposabljanje del občinskih sil za zaščito, reševanje in pomoč ter sil za zaščito, reševanje in pomoč v gospodarskih družbah, zavodih in drugih organizacijah se izvaja Izobraževalnem centru Republike Slovenije za zaščito in reševanje po programih, ki jih predpiše minister, pristojen za varstvo pred naravnimi in drugimi nesrečami in obsega uvajalno, temeljno in dopolnilno usposabljanje.

Plan usposabljanj za vsako leto sproti pripravi Štab civilne zaščite občine Radovljica, ki ga posreduje tudi Izpostavi Uprave za ZIR v Kranju, preko katere se pripadniki občinskih enot tudi prijavljajo na izobraževanje v Izobraževalnem centru Republike Slovenije za zaščito in reševanje na lgu.

V dodatku DA9 so podani letni plani izobraževanja Štaba CZ občine Radovljica.

Analiza opremljenosti in kadrovske popolnjenosti gasilskih enot s planom izobraževanja GZOR je podan v dodatku DA10.

Plan izobraževanja GRS Radovljica je podan v dodatku DA11.

Plan izobraževanja drugih sil ZIR je podan v dodatku DA12.

Pripadniki sil za ZIR usposabljanja izvedejo tudi v lastni režiji v sodelovanju s pooblaščenimi izobraževalnimi organizacijami, ki jih pooblasti minister pristojen za varstvo pred naravnimi in drugimi nesrečami.

V obeh primerih usposabljanje vsebuje teoretični in praktični del.

Pripadniki enot za ZIR se usposabljujejo tudi na vajah, bodisi v lastni režiji, v sodelovanju z drugimi enotami znotraj sil ZIR v občini Radovljica in tudi širše.

Vsako gasilsko društvo je dolžno vsako leto organizirati vsaj eno vajo na temo specialne zadolžitve, ki jo ima znotraj GEOR.

10. 2. Vaje zaščite in reševanja

Z vajami se preveri ustreznost načrta in usposobljenost sil za zaščito, reševanje in pomoč.

Vaje se pripravljajo in izvajajo v skladu z navodilom o vajah v sistemu varstva pred naravnimi in drugimi nesrečami.

Navodilo o uporabi siren javnega alarmiranja za aktiviranje gasilskih enot ob vajah je dodatek temu načrtu DA14.

10. 3. Usposabljanje prebivalcev

Usposabljanje prebivalcev za osebno in vzajemno zaščito ter za izvajanje predpisanih zaščitnih ukrepov organizirajo država in občine kot neobvezne oblike usposabljanja.

11. NAVODILO ZA VZDRŽEVANJE IN RAZDELITEV NAČRTA

**Občina Radovljica**
ŽUPAN

Gorenjska cesta 19, 4240 RADOVLJICA, Telefon 04 537 23 00, fax 04 531 46 84, spletna stran: www.radovljica.si

Številka: 840-1/2006-13

Datum: 23.3.2006

Na podlagi 8. člena Uredbe o vsebini in izdelavi načrtov zaščite in reševanja (Ur. list RS, št. 37/02 in 17/06) ter 32. člena Statuta občine Radovljica (UVG, št. 23/99 in 19/00) izdajam

Navodilo za vzdrževanje in razdelitev načrta zaščite in reševanja občine Radovljica

Načrt zaščite in reševanja v občini Radovljica se izdelava v enem izvodu in se ga hrani v pisarni svetovalca za zaščito in reševanje, zaposlenega v občinski upravi občine Radovljica, ki je tudi skrbnik tega načrta.

Načrt je sestavljen iz načrtov zaščite in reševanj (načrt) za posamezne nesreče in skupnih prilog tem načrtom.

Ob vsaki spremembi kateregakoli od načrtov za ravnanje v primeru posamezne vrste naravne ali druge nesreče, je potrebno izdelati dve kopiji celotnega načrta na nosilcu zapisa (kompaktni disk - CD), od katerih se prvi shrani v železno ognje varno blagajno v upravi občine Radovljica, namenjeno shranjevanju pomembnih dokumentov s področja obrambe in zaščite in reševanja, drugega pa prejme poveljnik Civilne zaščite v občini Radovljica.

Skupne priloge tem načrtom zaščite in reševanja se sprotno ažurira le v originalnem izvodu, na CD pa samo, kadar gre za organizacijske spremembe (sprememba načina alarmiranja enot, sprememba organizacijske strukture vodenja enot ipd.).

Vsaka sprememba načrta zaščite in reševanja za posamezno vrsto nesreče mora biti odobrena s strani župana občine Radovljice in objavljena na krajevno običajen način. Minimalni pogoj je enomesečna javna objava načrta v prostorih stavbe Občine Radovljica. Objavlja se lahko samo spremembe načrtov ali čistopise celotnega načrta za posamezno nesrečo. Prilog načrtom se zaradi varstva osebnih podatkov javno ne objavlja.

JANKO S. STUŠEK
ŽUPAN

12. OCENJEVANJE ŠKODE

V primeru večje nesreče v občini Radovljici na pobudo župana oziroma Izpostave Uprave za zaščito in reševanje v Kranju občinska komisija za ocenjevanje škode popiše škodo, ki jo je nesreča povzročila in o tem izdela poročilo. V primeru, da je nesreča toliko velika, da se organizira ocenjevanje enotno za prizadeto področje več občin preko programa za vnos podatkov o povzročeni škodi ob nesreči, občinska komisija te podatke vnese direktno v to računalniško aplikacijo, v nasprotnem pa poročilo odda organu, ki je komisijo aktiviral.

Seznam članov občinske komisije za ocenjevanje škode ob naravnih in drugih nesrečah v občini Radovljica je dodatek temu načrtu DA8.

Komisija za ocenjevanje škode po potresu najprej pripravijo grobo oceno škode, ki je podlaga za odločanje o pomoči prizadetim krajevnim skupnostim pri zagotavljanju osnovnih pogojev za delo ter pripravo sanacijskih programov.

Občinska komisija za oceno škode nato popiše oziroma oceni škodo zaradi naravne ali druge nesreče na območju občine na podlagi predpisane metodologije za ocenjevanje škode ob naravnih in drugih nesrečah. Pri tem delu jim pomagajo pristojni občinski in državni organi.

Komisija za ocenjevanje škode pri svojem delu sodeluje s Komisijo za ocenjevanje poškodovanosti in uporabnosti gradbenih objektov.

P - 8	Seznam članov komisije za ocenjevanje poškodovanosti in uporabnosti objektov
P - 9	Seznam državne in regijske komisije za ocenjevanje škode
P - 36	Pregled komisij za ocenjevanje poškodovanosti in uporabnosti objektov

13. KONČNO POROČILO O NESREČI

Poročilo o nesreči na območju občine pripravi vodja intervencije preko računalniške aplikacije SPIN.

Štab Civilne zaščite občine Radovljica v sodelovanju z Izpostavo Uprave Republike Slovenije za zaščito in reševanje Kranj, pristojnimi službami in drugimi udeleženci sistema zaščite, reševanja in pomoči, ki so sodelovali v postopkih zaščite, reševanja in pomoči pripravi poročilo o nesrečah večjega obsega (potres, večji plaz....) Poročilo mora biti izdelano v skladu s spodaj navedenimi zahtevami za izdelavo končnega poročila.

Končno poročilo o potresu mora vsebovati natančne informacije in podatke o:

- značilnostih potresa (prizadeto območje),
- obveščanju o nevarnosti potresa,
- žrtvah potresa (število mrtvih, težje poškodovanih, lažje poškodovanih, prebivalcih, ki so ostali brez strehe ipd.),
- škodi na stanovanjskih, industrijskih in drugih objektih, ter infrastrukturi,
- delovanju služb za zaščito, reševanje in pomoč,
- prejeti pomoči-vključno z mednarodno pomočjo,
- trenutnem stanju in razmerah na prizadetem območju,
- potrebnih nadaljnjih ukrepih,
- predlogih za pripravo sanacijskih programih,
- stroških zaščitnih in reševalnih akcij ter izvedenih ukrepih.

Sestavni del končnega poročila o potresu je tudi ocena škode, ki jo pripravi državna komisija za ocenjevanje škode ob naravnih in drugih nesrečah.

14. SEZNAM PRILOG

Številka priloge	Vsebina priloge	Stran
P - 1	Seznam oseb, ki se jih obvešča Ob naravnih nesrečah	4
P - 2	Seznam prejemnikov informativnega biltena	6
P - 3	Seznam oseb pristojnih za stike z javnostjo	8
P - 4	Pregled sredstev javnega obveščanja, ki so pristojna za obveščanje ob Nesreči	9
P - 5	Pregled kontaktnih organov evropskih držav in mednarodnih organizacij	10
P - 6	Seznam članov štaba Civilne zaščite Republike Slovenije	12
P - 7	Seznam poveljnika in članov štabov Civilne zaščite regije ter poveljnikov in članov štabov Civilne zaščite občin	13
P - 8	Seznam članov komisij za ocenjevanje poškodovanosti in uporabnosti gradbenih objektov	17
P - 9	Seznam članov državne in regijske komisije za ocenjevanje škode	20
P - 10	Pregled območnih centrov za obveščanje	22
P - 11	Vzorec odredbe o aktiviranju sil za zaščito, reševanje in pomoč	23
P - 12	Seznam državnih in regijskih sil za zaščito, reševanje in pomoč	25
P - 13	Vzorec delovnega naloga	27
P - 14	Pregled opreme in sredstev regijskih enot	28
P - 15	Vzorec prošnje za mednarodno pomoč	43
P - 16	Pregled kontaktnih organov drugih držav in mednarodnih organizacij, ki so pristojne za sprejemanje prošenj za mednarodno pomoč	44
P - 17	Pregled carinskih in drugih predpisov ter meddržavnih sporazumov, ki urejajo mednarodno pomoč ob nesrečah	45
P - 18	Pregled komisij za ocenjevanje poškodovanosti in uporabnosti objektov	46
P - 19	Imenik uporabnikov telefonskih zvez, radijskih postaj, pozivnikov ter elektronske pošte na področju zaščite in reševanja	49
P - 20	Pregled začasnih zbirališč prebivalcev ob umiku iz zgradb	85
P - 21	Pregled lokacij zasilnih prebivališč	88
P - 22	Pregled virov nevarnih snovi na območju regije	90
P - 23	Pregled državnih, regijskih in občinskih enot za RKB zaščito ter mobilnih ekip ekoloških laboratorijev	96
P - 24	Pregled kulturne dediščine, za katero veljajo posebni ukrepi varovanja	99
P - 25	Pregled strokovnih komisij za varstvo kulturne dediščine	103
P - 26	Seznam restavratorjev in konzervatorjev	105
P - 27	Pregled enot za prvo pomoč po občinah	107
P - 28	Pregled zdravstvenih domov in zdravstvenih postaj po občinah	114
P - 29	Pregled splošnih bolnišnic v regiji	116
P - 30	Pregled specialističnih bolnišnic v regiji	117
P - 31	Seznam članov ekip za identifikacijo mrtvih	118
P - 32	Pregled reševalnih vozil v regiji	120
P - 33	Pregled ekip za prvo veterinarsko pomoč	121

NAČRT ZAŠČITE IN REŠEVANJA OB NARAVNI ALI DRUGI NESREČI

Številka priloge	Vsebina priloge	Stran
P - 34	Pregled veterinarskih ambulant v regiji	122
P - 35	Pregled veterinarskih zavodov v regiji	124
P - 37	Pregled tehnično-reševalnih enot Civilne zaščite	125
P - 38	Pregled pooblaščenih gradbenih organizacij v regiji	129
P - 39	Pregled enot, služb in drugih operativnih sestavov društev in drugih nevladnih organizacij, ki sodelujejo pri reševanju iz ruševin	130
P - 40	Pregled poklicnih in prostovoljnih gasilski enot v regiji	131
P - 41	Pregled cistern za prevoz vode po občinah	135
P - 42	Pregled avtomobilskih lestev za gašenje in reševanje iz visokih zgradb	136
P - 43	Pregled gasilskih enot regijskega pomena	137
P - 44	Pregled humanitarnih organizacij v regiji s podatki o vodilnih osebah teh Organizacij	138
P - 45	Pregled centrov za socialno delo v regiji	139
P - 46	Pregled objektov, kjer je možna začasna nastanitev ogroženih prebivalcev	140
P - 47	Pregled objektov javne prehrane in njihovih zmogljivosti	143
P - 48	Pregled služb za podporo	145
TA1	Splošni podatki o občini Radovljica	
TA2	Prebivalstvo občine Radovljice po vaseh	
TA3	Prebivalstvo občine Radovljice po krajevnih skupnostih	
TA4	Pregled števila intervencij enot ZIR na področju občine Radovljice	
TB1	Struktura enot ZIR v občini Radovljica	
TB2	Podatki o poveljniku, namestniku in članih občinskega štaba CZ	
TB3	Seznam operativnih članov GZOR	
TB4	Shema strukture gasilske enote občine Radovljica - GEOR	
TB5	Struktura enote za prvo pomoč občine Radovljica	
TB6	Spisek pripadnikov radioamaterski klub Lesce	
TC1	Nosilci načrtovanja načrtov za posamezne vrste nesreče	
TC2	Pregled veljavnih načrtov ZIR občine Radovljica za posamezne vrste nesreče	
TC3	Teritorialna pokritost občine s prostovoljnimi gasilskimi društvi	
TC4	Seznam zaklonišč v občini Radovljica	
TD1	Seznam novinarjev, ki se jih ob nesrečah vabi na novinarske konference	
	Načrt alarmiranja v občini Radovljica	

15. SEZNAM DODATKOV

Številka dodatka	Vsebina dodatka	Stran
D - 1	Navodilo za organiziranje in vodenje informativnih centrov	
D - 2	Navodilo za organiziranje in vodenje tiskovnih središč	
D - 3	Načrt organizacije in delovanja regijskega logističnega centra	
D - 4	Opomnik za delo poveljnika in članov štaba CZ za Gorenjsko	
D - 5	Načrt zagotavljanja zvez regija	
D - 6	Načrt organizacije in delovanja nastavitvene enote	
D - 7	Navodilo za uporabo pitne vode	
D - 8	Navodilo prebivalcem za preprečevanje epidemij	
D - 9	Navodilo za izvajanje psihološke pomoči	
DA1	Sklep o organiziranju enot , služb in drugih operativnih sestavov za zaščito, reševanje in pomoč v občini Radovljica	
DA2	Pogodba o ustanovitvi Gasilske enote občine Radovljica	
DA3	Pogodbe o opravljanju nalog zaščite, reševanja in pomoči ob naravnih in drugih nesrečah z društvi, podjetji in družbami	
DA4	Pogodba o razpolaganju sredstev požarnega sklada	
DA5	Sklep o imenovanju članov odbora požarnega sklada občine Radovljica	
DA6	Sklepi o imenovanju članov štaba Civilne zaščite občine Radovljica	
DA7	Sklep o kategorizaciji gasilskih društev v občini Radovljica	
DA8	Sklep o imenovanju komisije za ocenjevanje škode ob naravnih in drugih nesrečah v občini Radovljica	
DA9	Plani usposabljanj enot v sestavu sil ZIR občine Radovljica	
DA10	Program dela GZOR	
DA11	Program dela GRS Radovljica	
DA12	Poročila o delovanju društev v sistemu ZIR v občini Radovljica	
DA13	Program nabave opreme GZOR od leta 2006 do 2009	
DA14	Navodilo o uporabi siren pri aktiviranju gasilcev ob vajah	
DA15	Seznam siren za javno alarmiranje z evidenčnimi listi siren	

16. RAZLAGA POJMOV IN OKRAJŠAV

Zap. št.	Vsebina	Stran
16. 1.	Razlaga pojmov	61
16. 2.	Razlaga okrajšav	63

NAČRT ZAŠČITE IN REŠEVANJA OB NARAVNI ALI DRUGI NESREČI

16. 1. Razlaga pojmov

AKTIVIRANJE	pomeni postopke in aktivnosti s katerimi se sile in sredstva za zaščito, reševanje in pomoč vpokličejo in organizirano vključijo v izvajanje zaščite, reševanja in pomoči
KARTE POVRATNIH PERIOD POTRESOV	dajejo oceno verjetnosti pojavljanja potresnih sunkov v določenem prostoru v prihodnosti
NARAVNA NESREČA	je nesreča, ki nastane zaradi delovanja ali sprostitve naravnih sil
OCENA OGROŽENOSTI	je kakovostna in količinska analiza naravnih ter drugih danosti za nastanek naravne in druge nesreče
OGROŽENOST	je resnična ali občutena izpostavljenost ljudi, živali, premoženja, kulturne dediščine in okolja nevarnostim naravnih in drugih nesreč
PREVENTIVNI UKREPI	so vsi ukrepi, s katerimi se prepreči nevarnost nastanka nesreče, oz. ukrepi se zmanjša škodljive posledice nesreče
PRVA POMOČ	je prva oskrba poškodovancev in bolnikov, ki so zaradi naravne ali druge nesreče v življenjski nevarnosti ali v nevarnosti za svoje zdravje in se opravlja zunaj zdravstvenih ustanov, skupaj z reševanjem na kraju samem
RICHTERJEVA POTRESNA LESTVICA	je inštrumentalna skala, definirana z največjo amplitudo seizmičnega registriranega vala na standardni razdalji od epicentra in standardno potresno merno aparaturo
REŠEVANJE	obsega ukrepe in postopke za reševanje ljudi, katerih življenje ali zdravje je ogroženo, reševanje živali, premoženja ter kulturne dediščine pred posledicami naravne ali druge nesreče
SILE ZA ZAŠČITO, REŠEVANJE IN POMOČ	so razpoložljive človeške zmogljivosti gospodarskih družb, zavodov ali drugih organizacij, lokalnih skupnosti in države, ki so namenjene zaščiti, reševanju in pomoči ob naravni ali drugi nesreči
SREDSTVA POMOČI	so živila, pitna voda, obleka, obutev, zdravila in drugi predmeti oziroma sredstva, ki so namenjena brezplačni razdelitvi ogroženemu in prizadetemu prebivalstvu kot pomoč za lajšanje posledic naravne ali druge nesreče
SREDSTVA ZA ZAŠČITO, REŠEVANJE IN POMOČ	obsegajo zaščitno ter reševalno opremo in orodje, zaklonišča in druge zaščitne objekte, objekte in opremo za usposabljanje, skladišča, prevozna sredstva, telekomunikacije in alarmne naprave ter material, ki se namensko uporablja za zaščito, reševanje in pomoč ali je predviden za ta namen
STOPNJA OGROŽENOSTI	je pričakovan obseg škode in drugih posledic naravne in druge nesreče
ŠKODA	ki jo povzroči naravna ali druga nesreča obsega neposredno škodo, stroške intervencij in ukrepov, s katerimi se prepreči povečevanje škodljivih posledic nesreče

ZAŠČITA	obsega organizacijske, tehnične in druge ukrepe ter uporabo tehničnih in drugih sredstev za neposredno osebno in skupinsko zaščito ljudi, živali, premoženja, kulturne dediščine ter okolja pred posledicami naravne ali druge nesreče
---------	--

16. 2. Razlaga okrajšav

CORS	Center za obveščanje Republike Slovenije
CSD	Center za socialno delo
CZ	Civilna zaščita
CZ RS	Civilna zaščita Republike Slovenije
EME	Ekološki laboratorij z mobilno enoto
EPPOR	Enota za prvo pomoč občine Radovljica
GE	gasilska enota
GEOR	gasilska enota občine Raadovljica
GIS	geografsko informativni sistem
GRS	gorska reševalna služba
GŠ SV	General štab Slovenske vojske
GZ	gasilska zveza
GZOR	Gasilska zveza občine Raedovljica
Ip	intenziteta potresa
IZPOSTAVA URSZR	Izpostava Uprave Republike Slovenije za zaščito in reševanje
M	magnituda potresa
MCS	Mercalli-Cancani-Sieberg lestvica
MID	Ministrstvo za industrijsko družbo
MF	Ministrstvo za finance
MG	Ministrstvo za gospodarstvo
MK	Ministrstvo za kulturo
MKGZ	Ministrstvo za kmetijstvo, gozdarstvo in prehrano
MNZ	Ministrstvo za notranje zadeve
MOP	Ministrstvo za okolje in prostor
MP	Ministrstvo za promet
MŠZŠ	Ministrstvo za šolstvo, znanost in šport
MZ	Ministrstvo za zdravje
MZZ	Ministrstvo za zunanje zadeve
OCO	Območni center za obveščanje
OKC MNZ	Operativni komunikacijski center Ministrstva za notranje zadeve
R	Richterjeva lestvica
ReCO	Regijski center za obveščanje
RID	Republiški inšpektorat za dela
RKB	Radiološka, kemična in biološka
RKS	Rdeči križ Slovenije
RPT	repetitor
STA	Slovenska tiskovna agencija
SV	Slovenska vojska
ŠCZ RS	Štab Civilne zaščite Republike Slovenije
UE	upravna enota
URSG	Uprava Republike Slovenije za geofiziko
URSP	Uprava Republike Slovenije za prostorsko planiranje
URSZR	Uprava Republike Slovenije za zaščito in reševanje
UVI	Urad Vlade Republike Slovenije za informiranje
VDC	varstveno delavni center
VURS	Veterinarska uprava Republike Slovenije
VLADA RS	Vlada Republike Slovenije
ZIR	zaščita in reševanje
ZSKSS	Zveza Slovenskih krščanskih skavtov in skavtinj
ZRP	zaščita, reševanje in pomoč